



คู่มือสิทธิประโยชน์ภายใต้พระราชบัญญัติส่งเสริมการพัฒนาฝีมือแรงงาน
พ.ศ. ๒๕๔๕ และที่แก้ไขเพิ่มเติม (ฉบับที่ ๒) พ.ศ. ๒๕๕๗

- รุ่นที่ ๑ วันที่ ๑๘ มกราคม ๒๕๕๙
- รุ่นที่ ๒ วันที่ ๒๖ มกราคม ๒๕๕๙
- รุ่นที่ ๓ วันที่ ๒ กุมภาพันธ์ ๒๕๕๙
- รุ่นที่ ๔ วันที่ ๙ กุมภาพันธ์ ๒๕๕๙
- รุ่นที่ ๕ วันที่ ๑๖ กุมภาพันธ์ ๒๕๕๙

โครงการเงินกู้ยืมกองทุนพัฒนาฝีมือแรงงานกับการเพิ่มผลิตภาพแรงงาน
ตามพระราชบัญญัติส่งเสริมการพัฒนาฝีมือแรงงาน พ.ศ. ๒๕๔๕

กรมพัฒนาฝีมือแรงงาน กองส่งเสริมการพัฒนาฝีมือแรงงาน

คำนำ

หนังสือคู่มือการฝึกอบรมฝีมือแรงงาน ภายใต้พระราชบัญญัติส่งเสริมการพัฒนาฝีมือแรงงาน สำหรับสถานประกอบกิจการเล่มนี้ กรมพัฒนาฝีมือแรงงานจัดทำขึ้น มีวัตถุประสงค์เพื่อเป็นการเผยแพร่ และประชาสัมพันธ์เกี่ยวกับหลักเกณฑ์ วิธีการในการฝึกอบรมฝีมือแรงงานแต่ละประเภทในกรณี ที่สถานประกอบกิจการจัดให้มีการฝึกอบรมฝีมือแรงงานให้แก่ลูกจ้างหรือบุคคลที่จะรับเข้ามาเป็นลูกจ้าง พร้อมสิทธิประโยชน์ต่าง ๆ ที่จะได้รับจากการฝึกอบรมฝีมือแรงงาน

สำหรับข้อมูลที่น่าสนใจอื่น ๆ เกี่ยวกับการฝึกอบรม ผู้สนใจสามารถเปิดดูได้จากเว็บไซต์ www.dsd.go.th

กองส่งเสริมการพัฒนาฝีมือแรงงาน

กรมพัฒนาฝีมือแรงงาน

มกราคม ๒๕๕๙

สารบัญ

เรื่อง		หน้า
ส่วนที่ 1.	ความเป็นมาและสาระสำคัญ พระราชบัญญัติส่งเสริมการพัฒนาฝีมือแรงงาน พ.ศ. 2545 และที่แก้ไขเพิ่มเติม	1 - 5
	<ul style="list-style-type: none">- ความเป็นมา- วัตถุประสงค์- การบังคับใช้- เนื้อหา- นิยามศัพท์- สิทธิและประโยชน์ของผู้ดำเนินการฝึก	
ส่วนที่ 2.	การฝึกอบรมฝีมือแรงงาน	6 - 24
	<ul style="list-style-type: none">- ประเภทการฝึกอบรมฝีมือแรงงาน- ลักษณะการฝึกอบรม- หลักเกณฑ์ วิธีการและเงื่อนไขการฝึกอบรมฝีมือแรงงาน- การฝึกเตรียมเข้าทำงาน- การฝึกยกระดับฝีมือแรงงานและการฝึกเปลี่ยนสาขาอาชีพ	
ส่วนที่ 3.	การจัดตั้งศูนย์ฝึกอบรมฝีมือแรงงาน	25 - 27
ส่วนที่ 4.	การขออนุญาตรายการเครื่องมือ เครื่องจักรและอุปกรณ์ที่นำเข้ามาในราชอาณาจักร เพื่อใช้ในการฝึกอบรมในศูนย์ฝึกอบรมฝีมือแรงงาน	28 - 29
ส่วนที่ 5.	แนวปฏิบัติการยื่นแบบแสดงการส่งเงินสมทบกองทุนพัฒนาฝีมือแรงงาน	29 - 34
ส่วนที่ 6.	ภาคผนวก ประกาศกระทรวงแรงงานประกาศคณะกรรมการส่งเสริม การพัฒนาฝีมือแรงงานและประกาศอื่นที่เกี่ยวข้อง	37 - 77
ส่วนที่ 7.	แบบฟอร์มต่าง ๆ	78 - 138

พระราชบัญญัติส่งเสริมการพัฒนาฝีมือแรงงาน พ.ศ. 2545
และที่แก้ไขเพิ่มเติม (ฉบับที่ 2) พ.ศ. 2557

ความเป็นมา

พระราชบัญญัติส่งเสริมการพัฒนาฝีมือแรงงาน พ.ศ. 2545 และที่แก้ไขเพิ่มเติม (ฉบับที่ 2) พ.ศ. 2557 เกิดขึ้นเพื่อให้การพัฒนาฝีมือแรงงานเป็นไปอย่างมีประสิทธิภาพและเหมาะสมกับกาลสมัย เพื่อให้นายจ้างหรือสถานประกอบกิจการมีส่วนร่วมในการพัฒนาฝีมือแรงงาน และให้มีการจัดตั้งกองทุนพัฒนาฝีมือแรงงานเพื่อสนับสนุนการพัฒนาฝีมือแรงงาน

วัตถุประสงค์

เพื่อส่งเสริมและสนับสนุนให้สถานประกอบกิจการภาคเอกชนมีส่วนร่วมในการพัฒนาฝีมือแรงงานให้มากยิ่งขึ้น โดยการใช้มาตรการจูงใจด้านการยกเว้นและลดหย่อนภาษีอากร รวมทั้งการให้สิทธิและประโยชน์ในด้านต่าง ๆ โดยปรับปรุงสิทธิและประโยชน์ให้มีความเหมาะสมและเพิ่มมากยิ่งขึ้น และส่งเสริมให้ผู้ประกอบอาชีพมีความรู้ความสามารถในการประกอบอาชีพและการพัฒนาประสิทธิภาพของสถานประกอบกิจการรวมทั้งการให้ความคุ้มครองความปลอดภัยสาธารณะจากการทำงาน ในกรณีที่นายจ้างและสถานประกอบกิจการดำเนินการฝึกอบรมฝีมือแรงงานให้กับบุคคลที่จะรับเข้าทำงานและลูกจ้างของตนเอง และให้มีการจัดตั้งกองทุนพัฒนาฝีมือแรงงานเพื่อเป็นทุนหมุนเวียนในการใช้จ่ายเกี่ยวกับการส่งเสริมการพัฒนาฝีมือแรงงาน นอกจากนี้ยังกำหนดให้มีการส่งเสริมในเรื่องมาตรฐานฝีมือแรงงาน

การบังคับใช้

พระราชบัญญัติส่งเสริมการพัฒนาฝีมือแรงงาน พ.ศ. 2545 ได้ลงประกาศในราชกิจจานุเบกษา ฉบับกฤษฎีกา เล่ม 119 ตอนที่ 98/1 วันที่ 1 ตุลาคม 2545 มีผลบังคับใช้เมื่อพ้นกำหนดหนึ่งร้อยยี่สิบวันนับแต่วันประกาศในราชกิจจานุเบกษาเป็นต้นไป โดยมีผลบังคับใช้ตั้งแต่วันที่ 29 มกราคม 2546 และพระราชบัญญัติส่งเสริมการพัฒนาฝีมือแรงงาน ฉบับที่ 2 พ.ศ. 2557 ได้ลงประกาศในราชกิจจานุเบกษา ฉบับกฤษฎีกา เล่ม 131 ตอนที่ 87 วันที่ 26 ธันวาคม 2557 มีผลบังคับใช้เมื่อพ้นกำหนดหนึ่งร้อยยี่สิบวันนับแต่วันประกาศในราชกิจจานุเบกษาเป็นต้นไป โดยมีผลบังคับใช้ตั้งแต่วันที่ 26 มีนาคม 2558

เนื้อหา

พระราชบัญญัตินี้ มีเนื้อหาทั้งหมด 9 หมวด ดังนี้

หมวด 1 การดำเนินการฝึกอบรมฝีมือแรงงาน

หมวด 2 มาตรฐานฝีมือแรงงาน

หมวด 2/1 การรับรองความรู้ความสามารถ

หมวด 3 กองทุนพัฒนาฝีมือแรงงาน

หมวด 4 สิทธิและประโยชน์

หมวด 5 คณะกรรมการส่งเสริมการพัฒนาฝีมือแรงงาน

หมวด 6 นายทะเบียนและพนักงานเจ้าหน้าที่

หมวด 7 การเพิกถอนการเป็นผู้ดำเนินการฝึก การพักใช้และเพิกถอนใบอนุญาต

การเพิกถอนหนังสือรับรองและการอนุญาตให้ใช้เครื่องหมาย

หมวด	8	การอุทธรณ์
หมวด	9	บทกำหนดโทษ
บทเฉพาะกาล		

นิยามศัพท์

“การพัฒนาฝีมือแรงงาน” หมายความว่า กระบวนการที่ทำให้ผู้รับการฝึกและประชากรวัยทำงานมีความสามารถในการพัฒนาปรับปรุงงาน มีฝีมือ ความรู้ความสามารถ จรรยาบรรณแห่งวิชาชีพ และมีทัศนคติเกี่ยวกับการทำงานเพื่อพัฒนาเป็นแรงงานที่มีคุณภาพ อันได้แก่ การฝึกอบรมฝีมือแรงงาน การกำหนดมาตรฐานฝีมือแรงงาน การรับรองความรู้ความสามารถ และการอื่นที่เกี่ยวข้อง

“การฝึกอบรมฝีมือแรงงาน” หมายความว่า การฝึกเตรียมเข้าทำงาน การฝึกยกระดับฝีมือแรงงาน และการฝึกเปลี่ยนสาขาอาชีพ

“การฝึกเตรียมเข้าทำงาน” หมายความว่า การฝึกอบรมฝีมือแรงงานก่อนเข้าทำงานเพื่อให้สามารถทำงานได้ตามมาตรฐานฝีมือแรงงาน

“การฝึกยกระดับฝีมือแรงงาน” หมายความว่า การที่ผู้ประกอบการซึ่งเป็นนายจ้างจัดให้ลูกจ้างได้ฝึกอบรมฝีมือแรงงานเพิ่มเติมในสาขาอาชีพที่ลูกจ้างปฏิบัติงานอยู่ตามปกติ เพื่อให้ลูกจ้างได้มีความรู้ความสามารถและทักษะ ในสาขาอาชีพนั้นสูงขึ้น

“การฝึกเปลี่ยนสาขาอาชีพ” หมายความว่า การที่ผู้ประกอบการซึ่งเป็นนายจ้างจัดให้ลูกจ้างได้ฝึกอบรมฝีมือแรงงานเพิ่มเติมในสาขาอาชีพอื่นที่ลูกจ้างมิได้ปฏิบัติงานอยู่ตามปกติเพื่อให้ลูกจ้างได้มีความรู้ความสามารถที่จะทำงานในสาขาอาชีพอื่นนั้นได้ด้วย

“หลักสูตร” หมายความว่า หัวข้อวิชา เนื้อหา และวิธีการดำเนินการฝึกอบรมฝีมือแรงงาน

“ผู้ดำเนินการฝึก” หมายความว่า ผู้ซึ่งจัดให้มีการฝึกอบรมฝีมือแรงงานตามหลักสูตรและรายละเอียดเกี่ยวกับการฝึกอบรมฝีมือแรงงานที่นายทะเบียนได้พิจารณาให้ความเห็นชอบตามพระราชบัญญัตินี้

“ผู้รับการฝึก” หมายความว่า ผู้ซึ่งเข้ารับการฝึกอบรมฝีมือแรงงานจากผู้ดำเนินการฝึก

“ครูฝึก” หมายความว่า ผู้ซึ่งทำหน้าที่ฝึกอบรมฝีมือแรงงานให้แก่ผู้รับการฝึก

“สถานที่ฝึก” หมายความว่า สถานที่ที่ผู้ดำเนินการฝึกจัดให้มีการฝึกอบรมฝีมือแรงงานให้แก่ผู้รับการฝึก

“ศูนย์ฝึกอบรมฝีมือแรงงาน” หมายความว่า สถานที่ฝึกที่ได้จัดไว้เป็นส่วนแยกจากหน่วยประกอบกิจการ

“มาตรฐานฝีมือแรงงาน” หมายความว่า ข้อกำหนดทางวิชาการที่ใช้เป็นเกณฑ์วัดระดับฝีมือ ความรู้ ความสามารถ และทัศนคติในการทำงานของผู้ประกอบอาชีพในสาขาต่าง ๆ ตามพระราชบัญญัตินี้

“การทดสอบมาตรฐานฝีมือแรงงาน” หมายความว่า การทดสอบฝีมือ ความรู้ความสามารถ และทัศนคติในการทำงานของผู้ประกอบอาชีพตามเกณฑ์กำหนดของมาตรฐานฝีมือแรงงาน

“ผู้ดำเนินการทดสอบมาตรฐานฝีมือแรงงาน” หมายความว่า ผู้ซึ่งได้รับอนุญาตให้ดำเนินการทดสอบมาตรฐานฝีมือแรงงานตามพระราชบัญญัตินี้

“ผู้ทดสอบมาตรฐานฝีมือแรงงาน” หมายความว่า ผู้ทำหน้าที่ทดสอบมาตรฐานฝีมือแรงงานให้แก่ผู้เข้ารับการทดสอบมาตรฐานฝีมือแรงงาน

“สมุดประจำตัว” หมายความว่าเอกสารหรือสิ่งอื่นใดที่ใช้ในการบันทึกประวัติของบุคคลในส่วนที่เกี่ยวกับการศึกษา การฝึกอบรม การสัมมนา การทดสอบมาตรฐานฝีมือแรงงานการประกอบอาชีพ การทำงานที่ผ่านมา หรือกรณีอื่นตามที่คณะกรรมการประกาศกำหนด เพื่อประโยชน์ในการประกอบอาชีพหรือการจ้างงาน

“การประเมิน” หมายความว่า การพิจารณาและวัดค่าทักษะฝีมือ ความรู้ความสามารถ คุณลักษณะส่วนบุคคล และประสบการณ์หรือความสำเร็จในการประกอบอาชีพในระดับต่าง ๆ ตามที่คณะกรรมการประกาศกำหนด

“ผู้ประเมิน” หมายความว่า บุคคลซึ่งได้รับการขึ้นทะเบียนให้ทำหน้าที่ประเมินผู้ขอหนังสือรับรองความรู้ความสามารถ

“การรับรองความรู้ความสามารถ” หมายความว่า การรับรองความรู้ความสามารถในการประกอบอาชีพของบุคคลที่ผ่านการประเมินในแต่ละระดับตามที่คณะกรรมการประกาศกำหนด

“หนังสือรับรองความรู้ความสามารถ” หมายความว่า หนังสือที่ออกให้แก่บุคคลที่ผ่านการรับรองความรู้ความสามารถ

“องค์กรอาชีพ” หมายความว่า กลุ่มบุคคลหรือสถาบันที่มีวัตถุประสงค์ในการส่งเสริมการประกอบอาชีพซึ่งคณะกรรมการได้รับรองให้มีสิทธิและหน้าที่ตามพระราชบัญญัตินี้ ทั้งนี้ตามหลักเกณฑ์วิธีการและเงื่อนไขที่คณะกรรมการประกาศกำหนดและให้หมายความรวมถึงองค์กรวิชาชีพตามกฎหมายอื่นด้วย

“ผู้ประกอบการ” หมายความว่า ผู้ประกอบกิจการอุตสาหกรรม พาณิชยกรรมหรือธุรกิจอย่างอื่น ทั้งที่เป็นนายจ้างและมีใช้นายจ้างของผู้รับการฝึก

“นายจ้าง” หมายความว่า นายจ้างตามกฎหมายว่าด้วยการคุ้มครองแรงงาน

“ลูกจ้าง” หมายความว่า ลูกจ้างตามกฎหมายว่าด้วยการคุ้มครองแรงงาน

“กองทุน” หมายความว่า กองทุนพัฒนาฝีมือแรงงาน

“คณะกรรมการ” หมายความว่า คณะกรรมการส่งเสริมการพัฒนาฝีมือแรงงาน

“กรรมการ” หมายความว่า กรรมการส่งเสริมการพัฒนาฝีมือแรงงาน

“พนักงานเจ้าหน้าที่” หมายความว่า ผู้ซึ่งรัฐมนตรีแต่งตั้งให้ปฏิบัติการตามพระราชบัญญัตินี้

“นายทะเบียน” หมายความว่า อธิบดีหรือผู้ซึ่งอธิบดีมอบหมาย

“อธิบดี” หมายความว่า อธิบดีกรมพัฒนาฝีมือแรงงาน

“รัฐมนตรี” หมายความว่า รัฐมนตรีผู้รักษาการตามพระราชบัญญัตินี้

สิทธิและประโยชน์ของผู้ดำเนินการฝึก

เมื่อผู้ดำเนินการฝึกได้ดำเนินการฝึกอบรมฝีมือแรงงานตามหลักเกณฑ์ที่กฎหมายกำหนดแล้วผู้ดำเนินการฝึกจะได้รับสิทธิและประโยชน์ดังนี้

กรณีเป็นผู้ดำเนินการฝึกทั่วไป

- (1) มีสิทธิได้รับยกเว้นภาษีเงินได้เป็นกรณีพิเศษสำหรับค่าใช้จ่ายในการฝึกอบรมฝีมือแรงงาน
- (2) มีสิทธินำคนต่างด้าว ซึ่งเป็นช่างฝีมือหรือผู้ชำนาญการเพื่อเป็นครูฝึกเข้ามาในราชอาณาจักร
- (3) ได้รับคำปรึกษาแนะนำและความช่วยเหลือจากกรมพัฒนาฝีมือแรงงานในด้านต่างๆ
- (4) มีสิทธิได้รับยกเว้นไม่ต้องปฏิบัติตามกฎหมายว่าด้วยโรงเรียนเอกชน
- (5) ได้รับยกเว้นจากกฎหมายว่าด้วยการคุ้มครองแรงงาน (เฉพาะกรณีฝึกเตรียมเข้าทำงาน)
- (6) ได้รับยกเว้นจากกฎหมายว่าด้วยแรงงานสัมพันธ์ (เฉพาะกรณีฝึกเตรียมเข้าทำงาน)

(7) สิทธิและประโยชน์อื่นตามที่กำหนดในกฎกระทรวง

กรณีเป็นผู้ดำเนินการฝึกที่มีศูนย์ฝึกอบรมฝีมือแรงงาน

(1) มีสิทธิและประโยชน์เช่นเดียวกับกรณีเป็นผู้ดำเนินการฝึกทั่วไป (ข้อ (1) - (7))

(2) มีสิทธิได้รับยกเว้นอากรขาเข้าและภาษีมูลค่าเพิ่มสำหรับเครื่องมือ เครื่องจักร และอุปกรณ์ ที่นำเข้ามาในราชอาณาจักรเพื่อใช้ฝึกอบรมในศูนย์ฝึกอบรมฝีมือแรงงาน

(3) มีสิทธิได้รับการหักค่าไฟฟ้าและค่าประปาเป็นจำนวน 2 เท่า ของค่าใช้จ่ายที่เสียไปในการฝึก อบรมเพื่อประโยชน์ในการคำนวณภาษีเงินได้ทั้งนี้ โดยตราเป็นพระราชกฤษฎีกาตามประมวลรัษฎากร

(4) มีสิทธิและประโยชน์อื่นตามที่กำหนดในกฎกระทรวง

สิทธิและประโยชน์ของผู้ประกอบกิจการ

ตาม“มาตรา ๓๓/๑ ให้ผู้ประกอบกิจการซึ่งจ้างงานผู้ได้รับหนังสือรับรองความรู้ความสามารถตามจำนวนที่ คณะกรรมการประกาศกำหนด ได้รับสิทธิและประโยชน์ ดังต่อไปนี้

(๑) สิทธิที่จะได้รับการยกเว้นภาษีเงินได้เป็นกรณีพิเศษสำหรับเงินได้ของผู้ประกอบกิจการเป็นจำนวนร้อยละของ ค่าจ้างผู้ได้รับหนังสือรับรองความรู้ความสามารถตามมาตรา ๒๖/๓ ที่ได้จ่าย ในช่วงอัตราค่าจ้างตามมาตรา ๓๙ (๕) ทั้งนี้ โดยตราเป็นพระราชกฤษฎีกาตามประมวลรัษฎากร

(๒) ประโยชน์ที่จะได้รับคำปรึกษาแนะนำจากกรมพัฒนาฝีมือแรงงานเกี่ยวกับกระบวนการวิเคราะห์จำแนก ตำแหน่งงานหรือการบริหารค่าจ้างและค่าตอบแทน

(๓) ประโยชน์ที่จะได้รับการพิจารณาอนุญาตให้ใช้เครื่องหมายที่แสดงให้เห็นว่าเป็นผู้ประกอบกิจการซึ่งจ้างงานผู้ ได้รับหนังสือรับรองความรู้ความสามารถทั้งนี้ แบบของเครื่องหมาย หลักเกณฑ์ วิธีการ และเงื่อนไขการอนุญาต และการใช้เครื่องหมาย ให้เป็นไปตามที่คณะกรรมการประกาศกำหนด

(๔) สิทธิและประโยชน์อื่นตามที่กำหนดในกฎกระทรวง”

การฝึกอบรมฝีมือแรงงาน

ประเภทของการฝึก

1. การฝึกเตรียมเข้าทำงานหมายถึงการที่ผู้ประกอบกิจการจัดให้บุคคลทั่วไปได้ฝึกอบรมฝีมือ แรงงาน ก่อนเข้าทำงาน เพื่อให้สามารถทำงานได้ตามมาตรฐานฝีมือแรงงาน

2. การฝึกยกระดับฝีมือแรงงานหมายถึงการที่ผู้ประกอบกิจการซึ่งเป็นนายจ้างจัดให้ลูกจ้างได้ ฝึกอบรมฝีมือแรงงานเพิ่มเติมในสาขาอาชีพที่ลูกจ้างได้ปฏิบัติงานอยู่ตามปกติ เพื่อให้ลูกจ้างได้มีความรู้ ความสามารถและทักษะในสาขาอาชีพนั้นสูงขึ้น

3. การฝึกเปลี่ยนสาขาอาชีพหมายถึงการที่ผู้ประกอบกิจการซึ่งเป็นนายจ้างจัดให้ลูกจ้างได้ฝึก อบรมฝีมือแรงงานเพิ่มเติมในสาขาอาชีพอื่นที่ลูกจ้างมิได้ปฏิบัติงานอยู่ตามปกติ เพื่อให้ลูกจ้างได้มีความรู้ ความสามารถที่จะทำงานในสาขาอาชีพอื่นนั้นได้ด้วย

ลักษณะการฝึกอบรม

1. ดำเนินการฝึกเอง ผู้ประกอบกิจการอาจจัดการฝึกให้ผู้รับการฝึกเตรียมเข้าทำงานหรือลูกจ้างของตนเอง โดยใช้วิทยากรภายในหรือวิทยากรจากภายนอกก็ได้ และให้รวมถึงการที่ผู้ประกอบกิจการดำเนินการจ้างสถานศึกษาหรือสถานฝึกอบรมฝีมือแรงงานมาฝึกอบรมให้ด้วย

2. ส่งไปรับการฝึกภายนอก ผู้ประกอบกิจการอาจส่งผู้รับการฝึกเตรียมเข้าทำงานหรือลูกจ้างของตนเองไปรับการฝึกกับสถานศึกษา หรือสถานฝึกอบรมฝีมือแรงงานของทางราชการ หรือสถานฝึกอบรมฝีมือแรงงานอื่นที่นายทะเบียนให้ความเห็นชอบก็ได้

สถานที่ฝึก

“สถานที่ฝึก” หมายความว่า สถานที่ที่ผู้ดำเนินการฝึกจัดให้มีการฝึกอบรมฝีมือแรงงานให้แก่ผู้รับการฝึก (มาตรา 5)

กรณีผู้ประกอบกิจการดำเนินการฝึกเอง อาจใช้สถานที่ฝึกอบรมผู้รับการฝึกได้ ดังนี้

1. ในสถานประกอบการหรือหน่วยผลิต
2. สถานที่อื่นเช่น เช่าสถานที่ภายนอกเพื่อใช้ฝึกอบรมซึ่งอาจเป็นทั้งของทางราชการหรือเอกชน
3. ศูนย์ฝึกอบรมฝีมือแรงงาน การจัดตั้งยื่นคำขอและได้รับอนุญาตจากนายทะเบียนก่อน

กรณีผู้ประกอบกิจการส่งไปรับการฝึกภายนอก สามารถส่งผู้รับการฝึกไปรับการฝึกอบรม ดังนี้

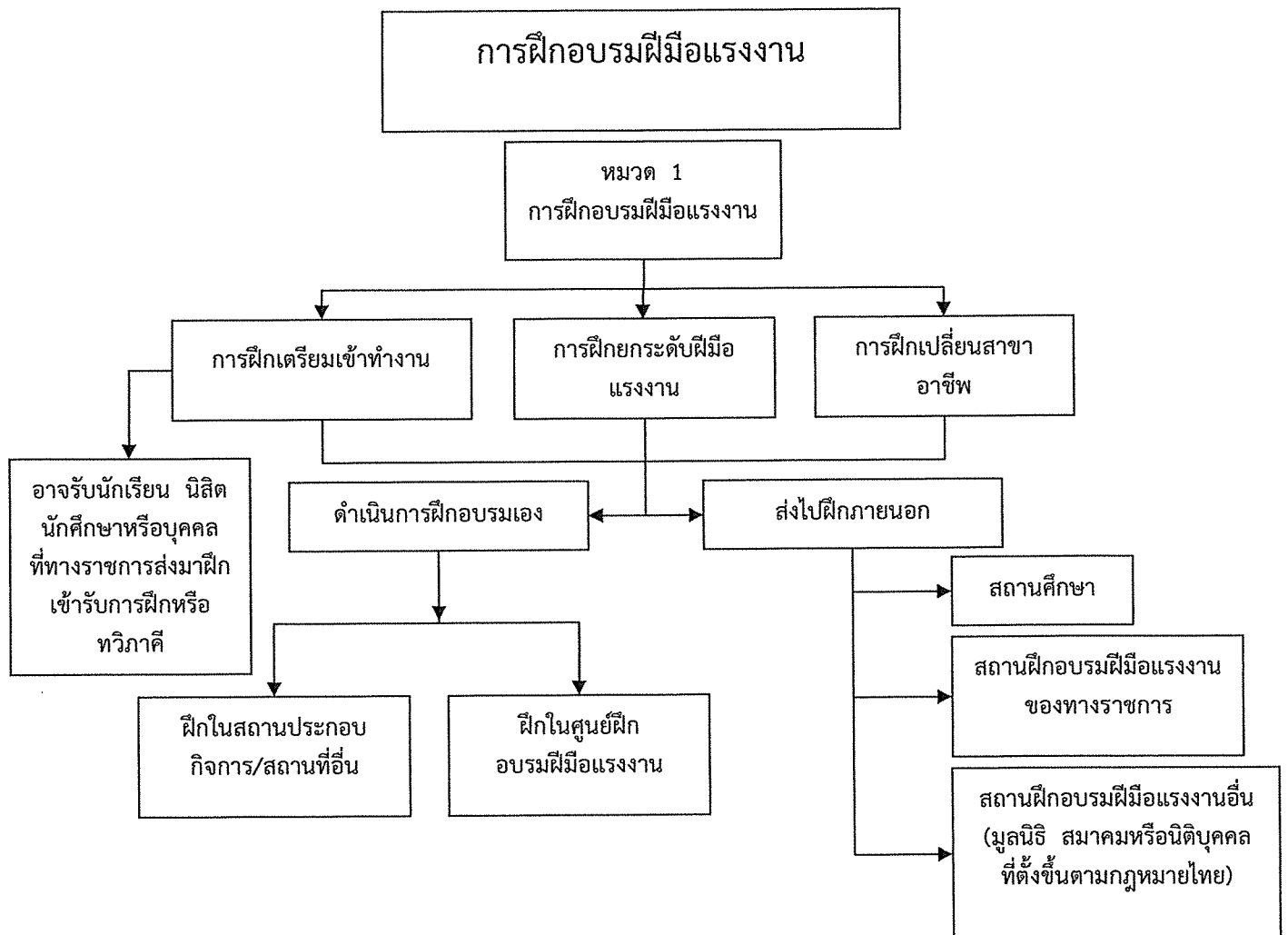
1. สถานศึกษาทั้งของทางราชการและเอกชน
2. สถานฝึกอบรมฝีมือแรงงานของทางราชการ
3. สถานฝึกอบรมฝีมือแรงงานที่นายทะเบียนให้ความเห็นชอบ มูลนิธิสมาคมหรือนิติบุคคลที่

ตั้งขึ้นตามกฎหมายไทย

สาขาอาชีพที่จะส่งเสริมการพัฒนาฝีมือแรงงาน

ตามมาตรา 6 และมาตรา 7(1) แห่งพระราชบัญญัติส่งเสริมการพัฒนาฝีมือแรงงาน พ.ศ. 2545 ซึ่งแก้ไขเพิ่มเติมโดยพระราชบัญญัติส่งเสริมการพัฒนาฝีมือแรงงาน (ฉบับที่ 2) พ.ศ. 2557 และประกาศกระทรวงแรงงาน เรื่อง สาขาอาชีพที่จะส่งเสริมการพัฒนาฝีมือแรงงาน ลงวันที่ 9 เมษายน พ.ศ. 2558 ซึ่งมีสาขาอาชีพที่รัฐมนตรีประกาศกำหนดจะส่งเสริมการพัฒนาฝีมือแรงงาน จำนวน 7 สาขาอาชีพ ดังนี้

- (1) สาขาอาชีพก่อสร้าง
- (2) สาขาอาชีพช่างอุตสาหกรรม
- (3) สาขาอาชีพช่างเครื่องกล
- (4) สาขาอาชีพไฟฟ้า อิเล็กทรอนิกส์และคอมพิวเตอร์
- (5) สาขาอาชีพช่างอุตสาหกรรมศิลป์
- (6) สาขาอาชีพเกษตรอุตสาหกรรม
- (7) สาขาอาชีพภาคบริการ



หลักเกณฑ์ วิธีการ และเงื่อนไขการฝึกอบรมฝีมือแรงงาน

หลักเกณฑ์ วิธีการ และเงื่อนไขการฝึกอบรมฝีมือแรงงานตามพระราชบัญญัติส่งเสริมการพัฒนาฝีมือแรงงาน พ.ศ. 2545 ทั้ง 3 ประเภท คือ การฝึกเตรียมเข้าทำงาน การฝึกยกระดับฝีมือแรงงานและการฝึกเปลี่ยนสาขาอาชีพ เป็นไปตามที่กำหนดไว้ในหมวด 1 แห่งพระราชบัญญัติส่งเสริมการพัฒนาฝีมือแรงงาน พ.ศ. 2545 และเป็นไปตามกฎหมายลำดับรองที่ออกเป็นประกาศกระทรวงแรงงาน และประกาศคณะกรรมการส่งเสริมการพัฒนาฝีมือแรงงานในส่วนที่เกี่ยวข้อง

การฝึกเตรียมเข้าทำงาน

การฝึกเตรียมเข้าทำงานหมายถึง การที่ผู้ประกอบการกิจการจัดให้บุคคลทั่วไปได้ฝึกอบรมฝีมือแรงงานก่อนเข้าทำงาน เพื่อให้สามารถทำงานได้ตามมาตรฐานฝีมือแรงงาน

สถานประกอบการกิจการที่เป็นผู้ดำเนินการฝึกอาจรับนักเรียน นิสิต หรือนักศึกษาจากสถานศึกษาทั้งภาครัฐหรือเอกชนหรือเป็นบุคคลที่ทางราชการส่งมาฝึกเข้ารับการฝึก (มาตรา 18)

คำอธิบาย

1.1 การฝึกเตรียมเข้าทำงาน คือ การฝึกอบรมฝีมือแรงงานก่อนเข้าทำงาน เพื่อให้สามารถทำงานได้ตามมาตรฐานฝีมือแรงงาน ซึ่งไม่ใช่ลูกจ้างของตน ไม่มีสัญญาจ้าง ไม่ได้จ่ายประกันสังคม ไม่ได้จ่ายค่าจ้างให้จ่ายเพียงค่าเบี้ยเลี้ยงระหว่างฝึกอบรมตามกฎหมายเท่านั้น (ถ้าเป็นลูกจ้างแล้วเมื่อจัดฝึกอบรมให้จะเป็นการฝึกยกระดับฝีมือแรงงานหรือการฝึกเปลี่ยนสาขาอาชีพ ซึ่งค่าจัดความของการฝึกยกระดับฝีมือแรงงานหรือการฝึกเปลี่ยนสาขาอาชีพกำหนดไว้ชัดเจนว่าจัดฝึกอบรมให้ลูกจ้าง) ดังนั้นกฎหมายเกี่ยวกับการฝึกเตรียมเข้าทำงานจึงกำหนดหลักเกณฑ์เกี่ยวกับการคุ้มครองผู้รับการฝึกให้ใกล้เคียงกับกฎหมายว่าด้วยการคุ้มครองแรงงาน เพื่อเป็นหลักประกันในการฝึกอบรมของผู้รับการฝึก

1.2 เนื่องจากการฝึกเตรียมเข้าทำงานเป็นการฝึกอบรมฝีมือแรงงาน ซึ่งไม่ใช่ลูกจ้างของตน ดังนั้น กรณีฝึกเตรียมเข้าทำงานให้บุคคลทั่วไป ไม่สามารถนำคนต่างด้าวที่ยังมิใช่ลูกจ้างของตนเข้ารับการฝึกเตรียมเข้าทำงานได้

1.3 การฝึกเตรียมเข้าทำงานให้กับบุคคลทั่วไปและการรับนักเรียน นิสิต นักศึกษาหรือบุคคลที่ทางราชการส่งมาฝึกเข้ารับการฝึก ไม่สามารถนำจำนวนผู้เข้ารับการฝึกมาประเมินเงินสมทบตามพระราชบัญญัติส่งเสริมการพัฒนาฝีมือแรงงาน พ.ศ. 2545

1.4 การฝึกเตรียมเข้าทำงาน ต้องยื่นขอความเห็นชอบก่อนดำเนินการฝึก 30 วัน

1.5 หลักสูตรที่ผ่านความเห็นชอบแล้ว สามารถนำไปใช้ฝึกอบรมได้ตลอดปีปฏิทิน

1.6 การพิจารณาหลักสูตรและค่าใช้จ่ายในการฝึกอบรมเพื่อยกเว้นภาษีเงินได้ เป็นไปตามประกาศคณะกรรมการส่งเสริมการพัฒนาฝีมือแรงงาน เรื่อง หลักเกณฑ์ วิธีการ และเงื่อนไขในการให้ความเห็นชอบรายละเอียดเกี่ยวกับการฝึกเตรียมเข้าทำงาน ลงวันที่ 10 กุมภาพันธ์ 2557 และประกาศคณะกรรมการส่งเสริมการพัฒนาฝีมือแรงงาน เรื่อง กำหนดรายการค่าใช้จ่ายในการฝึกเตรียมเข้าทำงาน ลงวันที่ 10 กุมภาพันธ์ 2557

การฝึกเตรียมเข้าทำงาน กรณีดำเนินการฝึกเอง

สถานที่ฝึก

ฝึกในสถานประกอบการ / ฝึกในสถานที่อื่น ฝึกในศูนย์ฝึกอบรมฝีมือแรงงาน

เงื่อนไขของผู้ดำเนินการฝึก

ต้องจัดทำรายละเอียดเกี่ยวกับการฝึกตามสาขาอาชีพที่รัฐมนตรีประกาศกำหนดเสนอต่อนายทะเบียน เพื่อพิจารณาให้ความเห็นชอบตามมาตรา 8 ก่อนวันที่จัดให้มีการฝึกอบรมไม่น้อยกว่าสามสิบวัน ดังนี้

- (1) หลักสูตร
- (2) สถานที่ฝึกหรือศูนย์ฝึกอบรมฝีมือแรงงาน
- (3) ชื่อและคุณสมบัติของครูฝึก
- (4) กำหนดระยะเวลาการฝึก
- (5) รายการอุปกรณ์อันจำเป็นที่จะใช้ในการฝึกที่มีอยู่แล้วและที่จะต้องหามาเพิ่มเติมในภายหลัง
- (6) วิธีการและมาตรฐานในการวัดผลการฝึก
- (7) รายการอื่นตามที่คณะกรรมการประกาศกำหนด

รายละเอียดเกี่ยวกับการฝึก เป็นไปตามมาตรา 8 และ 18 แห่งพระราชบัญญัติส่งเสริมการพัฒนาฝีมือแรงงาน พ.ศ. 2545 ประกอบกับประกาศคณะกรรมการส่งเสริมการพัฒนาฝีมือแรงงานเรื่อง หลักเกณฑ์ วิธีการ และเงื่อนไขในการให้ความเห็นชอบรายละเอียดเกี่ยวกับการฝึกเตรียมเข้าทำงาน ลงวันที่ 10 กุมภาพันธ์ พ.ศ. 2557 และประกาศคณะกรรมการส่งเสริมการพัฒนาฝีมือแรงงาน เรื่อง คุณสมบัติของครูฝึกเตรียมเข้าทำงาน ลงวันที่ 13 สิงหาคม พ.ศ. 2546 ดังนี้

1. หลักสูตร ต้องเป็นหลักสูตรที่จัดขึ้นเพื่อพัฒนาฝีมือแรงงานก่อนเข้าทำงานในสถานประกอบกิจการ โดยมีเนื้อหาวิชาของหลักสูตรสอดคล้องและเป็นประโยชน์ต่อกิจการของสถานประกอบกิจการนั้น

ในกรณีรับนักเรียน นิสิต นักศึกษา หลักสูตรที่ดำเนินการฝึกต้องเป็นหลักสูตรของสถานศึกษา หลักสูตรของทางราชการ หลักสูตรของผู้ดำเนินการฝึกหรือหลักสูตรที่สถานศึกษาหรือทางราชการกับผู้ดำเนินการฝึกร่วมกันจัดทำขึ้นในโครงการทวิภาคี ให้ยื่นขอความเห็นชอบหลักสูตรเป็นรายวิชา

2. สถานที่ฝึกหรือศูนย์ฝึกอบรมฝีมือแรงงาน ต้องมีพื้นที่เพียงพอ เหมาะสม และปลอดภัยต่อการฝึกอบรมฝีมือแรงงาน

3. ชื่อและคุณสมบัติของครูฝึก ครูฝึกต้องมีคุณสมบัติตามประกาศคณะกรรมการส่งเสริมการพัฒนาฝีมือแรงงานเรื่อง คุณสมบัติของครูฝึกเตรียมเข้าทำงาน ดังนี้

(1) กรณีที่มีมาตรฐานฝีมือแรงงานแห่งชาติในสาขาอาชีพที่ฝึก ครูฝึกต้องมีคุณสมบัติดังนี้

- 1) ได้รับวุฒิปริญญาตรีมาตรฐานฝีมือแรงงานในสาขาที่เกี่ยวข้องกับสาขาอาชีพที่ฝึก หรือ
- 2) สำเร็จการศึกษาระดับปริญญาตรี หรือเทียบเท่าขึ้นไปในสาขาที่เกี่ยวข้องกับสาขาอาชีพที่ฝึก หรือ
- 3) สำเร็จการศึกษาระดับอนุปริญญา หรือประกาศนียบัตรวิชาชีพชั้นสูง หรือเทียบเท่าขึ้นไปในสาขาที่เกี่ยวข้องกับ สาขาอาชีพที่ฝึก และมีประสบการณ์ในการทำงานเกี่ยวกับสาขาอาชีพที่ฝึกไม่น้อยกว่า 2 ปี

(2) ในกรณีที่ไม่มีมาตรฐานฝีมือแรงงานแห่งชาติในสาขาอาชีพที่ฝึก

ครูฝึกฝีมือแรงงานต้องมีคุณสมบัติตามข้อ 1 (2) หรือ 1 (3) หรือมีคุณสมบัติ ดังต่อไปนี้

- 1) สำเร็จการศึกษาระดับประกาศนียบัตรวิชาชีพหรือเทียบเท่าขึ้นไปในสาขาที่เกี่ยวข้องกับสาขาอาชีพที่ฝึกและมีประสบการณ์ในการทำงานเกี่ยวกับสาขาอาชีพที่ฝึกไม่น้อยกว่า 4 ปี หรือ
- 2) สำเร็จการศึกษาระดับมัธยมศึกษาปีที่สามหรือเทียบเท่าขึ้นไปและมีประสบการณ์ในการทำงาน เกี่ยวกับสาขาอาชีพที่ฝึกไม่น้อยกว่า 7 ปี หรือ

3) สำเร็จการศึกษาระดับประถมศึกษาหรือเทียบเท่าขึ้นไปและมีประสบการณ์ในการทำงานเกี่ยวกับสาขาอาชีพที่ฝึกไม่น้อยกว่า 10 ปีหรือ

4) ต้องมีประสบการณ์และมีความเชี่ยวชาญในสาขาอาชีพที่ฝึก โดยสาขาอาชีพนั้นต้องเป็นสาขาอาชีพที่ขาดแคลน หรือเป็นสาขาอาชีพที่เป็นภูมิปัญญาท้องถิ่น โดยได้รับความ เห็นชอบจากนายทะเบียน

(3) ผู้ที่มีคุณสมบัติข้างต้นตามข้อ 1 และ 2 ต้องผ่านการฝึกอบรมหลักสูตรเกี่ยวกับการสอนไม่น้อยกว่า 30 ชั่วโมง เว้นแต่มีประสบการณ์ในการสอนไม่น้อยกว่า 6 เดือน

ครูฝึกต้องมีคุณสมบัติตามที่คณะกรรมการประกาศกำหนด และจำนวนครูฝึกต่อจำนวนผู้รับการฝึกในสัดส่วนครูฝึกหนึ่งคนต่อผู้รับการฝึกไม่เกินสิบหกคน

4. กำหนดระยะเวลาการฝึก ต้องสอดคล้องกับหลักสูตรตามสาขาอาชีพที่กระทรวงแรงงานประกาศกำหนด ทั้งนี้ต้องไม่น้อยกว่า 30 ชั่วโมง

5. รายการอุปกรณ์อันจำเป็นที่จะใช้ในการฝึก ที่มีอยู่แล้วและที่ต้องหามาเพิ่มเติมในภายหลัง ต้องมีตามความจำเป็นเพียงพอเหมาะสมกับจำนวนผู้รับการฝึกอยู่ในสภาพที่ดีและปลอดภัยสำหรับการฝึกในแต่ละหลักสูตร

6. วิธีการและมาตรฐานในการวัดผลการฝึก ต้องจัดให้มีการทดสอบทั้งภาคทฤษฎีและภาคปฏิบัติ หรือด้วยวิธีการอื่นๆ ซึ่งต้องกำหนดหลักเกณฑ์ผ่านการฝึกโดยเฉลี่ยไม่ต่ำกว่าร้อยละ 60

7. รายการอื่นตามที่คณะกรรมการประกาศกำหนด

7.1 รายละเอียดที่แสดงให้เห็นถึงประโยชน์ที่ได้รับของกิจการของผู้ดำเนินการฝึกได้แก่

ก. ประโยชน์ในด้านการได้กำลังแรงงานเข้ามาช่วยในการดำเนินกิจการผู้ดำเนินการฝึก

ข. ประโยชน์ในด้านการได้กำลังแรงงานในอนาคตที่มีความรู้ ความสามารถ ทักษะฝีมือ และทัศนคติในการทำงานตรงตามความต้องการของผู้ประกอบกิจการ

ค. ประโยชน์ในด้านอื่น ๆ

7.2 รายละเอียดเกี่ยวกับรายการค่าใช้จ่ายในการดำเนินการฝึก (ประมาณการ)

หน้าที่ของสถานประกอบกิจการผู้ดำเนินการฝึก

1. จัดทำข้อบังคับหรือระเบียบเกี่ยวกับการฝึก เป็นไปตามมาตรา 10 ซึ่งกำหนดให้จัดทำเป็นภาษาไทยและอย่างน้อยต้องมีรายการดังต่อไปนี้ (มาตรา 10 แห่งพระราชบัญญัติส่งเสริมฯ)

(1) ระยะเวลาการฝึก

(2) วันฝึก เวลาฝึกและเวลาพัก

(3) วันหยุด

(4) การลาและหลักเกณฑ์การลา

(5) เบี้ยเลี้ยงระหว่างรับการฝึก

(6) เงื่อนไขการเลิกสัญญาการฝึก

(7) หลักเกณฑ์การจ่ายค่าทดแทนในกรณีผู้รับการฝึกประสบอันตรายหรือเจ็บป่วยอันเกิดจากการฝึก

(8) รายการอื่นตามที่คณะกรรมการประกาศกำหนด

2. ทำสัญญาการฝึกเป็นหนังสือกับผู้รับการฝึก เป็นไปตามมาตรา 11 แห่งพระราชบัญญัติส่งเสริมประกอบประกาศคณะกรรมการส่งเสริมการพัฒนาฝีมือแรงงาน เรื่องกำหนดรายการตามสัญญาการฝึกเตรียมเข้าทำงาน ลงวันที่ 16 มิถุนายน พ.ศ. 2546 ซึ่งสัญญาการฝึกอย่างน้อยต้องมีรายการดังต่อไปนี้

- (1) ระยะเวลาการฝึก
- (2) เวลาฝึก เวลาพัก และวันหยุดของผู้รับการฝึก
- (3) เบี้ยเลี้ยงระหว่างรับการฝึก
- (4) สวัสดิการตลอดจนมาตรการเกี่ยวกับสวัสดิภาพของผู้รับการฝึก
- (5) หลักเกณฑ์การลา
- (6) เงื่อนไขการเลิกสัญญาการฝึก
- (7) หลักเกณฑ์การจ่ายค่าทดแทนในกรณีประสบอันตรายหรือเจ็บป่วยอันเกิดจากการฝึก
- (8) หลักเกณฑ์การรับเข้าทำงานและค่าจ้างเมื่อสำเร็จการฝึก
- (9) การให้ความยินยอมในการทำสัญญาการฝึกในกรณีผู้รับการฝึกเป็นผู้เยาว์
- (10) รายการอื่นตามที่คณะกรรมการประกาศกำหนด

3. ปฏิบัติตามหลักเกณฑ์เกี่ยวกับการคุ้มครองผู้รับการฝึก เป็นไปตามมาตรา 12 แห่งพระราชบัญญัติ ส่งเสริมประกอบประกาศกระทรวงแรงงานเรื่อง หลักเกณฑ์เกี่ยวกับการคุ้มครองผู้รับการฝึก ลงวันที่ 1 กันยายน 2546 ดังนี้

ระยะเวลาฝึก

- กรณีเป็นการฝึกในงานที่ไม่เป็นอันตรายต่อสุขภาพให้ผู้ดำเนินการฝึกจัดฝึก ให้ผู้รับการฝึกไม่เกินวันละ 8 ชั่วโมง
- กรณีเป็นการฝึกในงานที่อาจเป็นอันตรายต่อสุขภาพหรือร่างกายของผู้รับการฝึก ตามกฎหมายว่าด้วยการคุ้มครองแรงงานให้ผู้ดำเนินการฝึกจัดให้ผู้รับการฝึกฝึก ไม่เกินวันละ 7 ชั่วโมง

เวลาพัก

- ในวันฝึก ให้ผู้ดำเนินการฝึกจัดให้ผู้รับการฝึกมีเวลาพักติดต่อกันไม่น้อยกว่าวันละ 1 ชั่วโมง หลังจากผู้รับการฝึกได้ฝึกในวันนั้นมาแล้วไม่เกิน 4 ชั่วโมง

วันหยุด

- ให้มีวันหยุดประจำสัปดาห์ไม่น้อยกว่าสัปดาห์ละ 1 วัน โดยวันหยุดประจำสัปดาห์ต้องมีระยะห่างไม่เกิน 6 วัน
- ให้หยุดฝึกในวันหยุดตามประเพณีของสถานประกอบกิจการนั้นๆ
- หากวันหยุดตามประเพณีใดตรงกับวันหยุดประจำสัปดาห์ให้เลื่อนวันหยุดตามประเพณีวันนั้นไปหยุดในวันฝึกถัดไป

การลาป่วย

- มีสิทธิลาป่วยได้ตามความเป็นจริง รวมกันไม่เกินจำนวนวันลา ที่กำหนดในหลักสูตร
- กรณีลาป่วยติดต่อกันตั้งแต่ 3 วันขึ้นไปจะต้องมีใบรับรองแพทย์แผนปัจจุบันชั้นหนึ่งมาแสดง

ข้อห้ามในการฝึก

- ห้ามรับผู้รับการฝึกที่มีอายุต่ำกว่า 15 ปีบริบูรณ์
- ห้ามผู้รับการฝึกซึ่งเป็นหญิง หรือเป็นเด็กที่มีอายุต่ำกว่า 18 ปีบริบูรณ์ฝึกงานที่อาจเป็นอันตรายต่อสุขภาพหรือร่างกายตามกฎหมายว่าด้วยการคุ้มครองแรงงาน
- ห้ามให้ผู้รับการฝึกไปฝึกในสถานที่อื่นนอกจากที่ระบุไว้ในสัญญาการฝึก

การจ่ายเบี้ยเลี้ยง

- ให้ผู้ดำเนินการฝึกจ่ายเบี้ยเลี้ยงแก่ผู้รับการฝึกในอัตราไม่น้อยกว่าร้อยละ 50 ของอัตราค่าจ้างขั้นต่ำสูงสุดตามกฎหมายค่าจ้างขั้นต่ำที่ใช้อยู่ในขณะนั้นตามจำนวนวันฝึกจริง
- จ่ายเบี้ยเลี้ยงไม่น้อยกว่าเดือนละ 1 ครั้ง

สวัสดิการ

- จัดน้ำสะอาดสำหรับดื่ม ห้องน้ำและห้องส้วม
- ช่วยเหลือ หรือให้บริการ หรือปฐมพยาบาลเบื้องต้นเมื่อผู้รับการฝึก ประสบอันตรายหรือเจ็บป่วย ในระหว่างการฝึก
- จัดให้มีการระบายอากาศ ทางระบายน้ำและสิ่งโสโครก แสงสว่าง ทางออกฉุกเฉินในอาคารที่ฝึก

ความปลอดภัยในการทำงาน

- จัดให้มีเครื่องมือป้องกันอันตรายสำหรับผู้รับการฝึก ซึ่งอาจเป็นอันตรายต่อสุขภาพหรือร่างกายของผู้รับการฝึก
- จัดให้มีการดำเนินการในการบริหารและจัดการด้านความปลอดภัย อาชีวอนามัยและสภาพแวดล้อม
- จัดทำประกันอุบัติเหตุจากการฝึกให้แก่ผู้รับการฝึกให้ได้รับประโยชน์ไม่น้อยกว่าที่กำหนดในกฎหมายว่าด้วยเงินทดแทน

4. จัดทำทะเบียนประวัติผู้รับการฝึกเป็นไปตามมาตรา 12 แห่งพระราชบัญญัติส่งเสริมฯ ซึ่งกำหนดให้ผู้ดำเนินการฝึกต้องจัดทำทะเบียนประวัติผู้รับการฝึกไว้เป็นหลักฐาน

5. ออกหนังสือรับรองให้แก่ผู้สำเร็จการฝึกแล้วแจ้งให้นายทะเบียนทราบ เป็นไปตามมาตรา 13 แห่งพระราชบัญญัติส่งเสริมฯ ซึ่งกำหนดให้ผู้ดำเนินการฝึกต้องออกหนังสือรับรองให้แก่ผู้สำเร็จการฝึกภายใน 15 วันนับแต่วันเสร็จสิ้นการวัดผลแล้วแจ้งให้นายทะเบียนทราบ

6. ห้ามเรียกหรือรับเงินค่าฝึกอบรม หรือค่าตอบแทนในลักษณะใดๆ อันเกี่ยวกับการฝึกอบรมฝีมือแรงงานจากผู้รับการฝึก (มาตรา 15)

รายการเอกสารหรือหลักฐานที่ผู้ขอจะต้องมายื่นพร้อมกับคำขอ

๑. แบบฟอร์มตามแบบที่ทางราชการกำหนดได้แก่

- แบบคำขอรับความเห็นชอบรายละเอียดเกี่ยวกับการฝึกเตรียมเข้าทำงาน

๒. เอกสารหลักฐานประกอบคำขอ ได้แก่

๒.๑. สำเนาหนังสือแสดงการจดทะเบียนและวัตถุประสงค์ของกิจการของผู้ขอรับความเห็นชอบและหนังสือมอบอำนาจให้กระทำการแทนนิติบุคคล (กรณีผู้ยื่นคำขอเป็นนิติบุคคล)

๒.๒ สำเนาบัตรประชาชนของผู้ยื่นคำขอ (กรณีเป็นบุคคลธรรมดา)

๓. สำเนาเอกสารหลักฐานที่มีการรับรองสำเนาถูกต้องจากผู้มีอำนาจหรือผู้รับมอบอำนาจลงนามรับรองเพื่อใช้ประกอบการพิจารณา ได้แก่

- ๓.๑ หลักสูตรและรายละเอียดเกี่ยวกับการฝึกเตรียมเข้าทำงาน
- ๓.๒ สัญญาการฝึกเตรียมเข้าทำงาน (ต้นฉบับเก็บไว้ ณ สถานประกอบกิจการเพื่อเป็นหลักฐาน)
- ๓.๓ ทะเบียนประวัติผู้รับการฝึกเตรียมเข้าทำงาน (ต้นฉบับเก็บไว้ ณ สถานประกอบกิจการเพื่อเป็นหลักฐาน)
- ๓.๔ เอกสารหลักฐานแสดงคุณสมบัติครูฝึก
- ๓.๕ ตารางการฝึก
- ๓.๖ ข้อบังคับหรือระเบียบเกี่ยวกับการฝึกเตรียมเข้าทำงาน
๔. แบบแจ้งพร้อมทะเบียนรายชื่อผู้สำเร็จการฝึกเตรียมเข้าทำงาน ตามมาตรา ๑๓ แห่งพระราชบัญญัติส่งเสริมการพัฒนาฝีมือแรงงาน พ.ศ. ๒๕๔๕ (แจ้งภายหลังสำเร็จการฝึก)
๕. เอกสารอื่น ๆ (ระบุ) (ถ้ามี)
- ๕.๑ หนังสือส่งตัวผู้รับการฝึกจากสถานศึกษา กรณีที่รับนิสิต นักศึกษา เข้าฝึกอบรม
- ๕.๒ แผนที่ตั้งสถานที่ฝึกโดยสังเขป

การพิจารณาให้ความเห็นชอบ

เมื่อนายทะเบียนตรวจสอบแล้วเห็นว่า ผู้ยื่นคำขอมีความพร้อมและความเหมาะสม จะพิจารณาให้ความเห็นชอบรายละเอียดเกี่ยวกับการฝึกและออกหนังสือรับรองให้เป็นหลักฐาน

ในกรณีที่นายทะเบียนไม่ให้ความเห็นชอบ จะแจ้งเป็นหนังสือพร้อมเหตุผล สิทธิและระยะเวลาในการอุทธรณ์ให้ผู้ยื่นคำขอทราบ

การฝึกเตรียมเข้าทำงาน กรณีส่งไปรับการฝึกภายนอก

สถานประกอบกิจการที่เป็นผู้ดำเนินการฝึกอาจส่งผู้รับการฝึกไปฝึกในสถานศึกษา หรือสถานฝึกอบรมฝีมือแรงงานของทางราชการหรือสถานฝึกอบรมฝีมือแรงงานอื่นที่นายทะเบียนเห็นชอบก็ได้ (มาตรา 16)

เงื่อนไขของผู้ดำเนินการฝึก

ต้องส่งหลักสูตรและรายการค่าใช้จ่ายในการฝึกอบรมในสถานศึกษาหรือสถานฝึกอบรมฝีมือแรงงานเสนอต่อนายทะเบียนเพื่อพิจารณาให้ความเห็นชอบ ภายหลังจากเสร็จสิ้นการฝึกอบรมแล้ว

หลักสูตรการฝึกอบรม

ต้องมีวัตถุประสงค์เพื่อพัฒนาฝีมือแรงงานของผู้รับการฝึกเตรียมเข้าทำงานก่อนเข้าทำงานในสถานประกอบกิจการ โดยมีเนื้อหาวิชาของหลักสูตรสอดคล้องและเป็นประโยชน์ต่อกิจการของสถานประกอบกิจการนั้น และต้องมีระยะเวลาการฝึกตามหลักสูตรไม่น้อยกว่า 30 ชั่วโมง

รายการค่าใช้จ่ายในการฝึกอบรม

ต้องเป็นไปตามกรอบค่าใช้จ่ายที่กรมพัฒนาฝีมือแรงงานประกาศกำหนด ดังนี้

(1) ค่าธรรมเนียมเข้าอบรม หรือค่าลงทะเบียน

ให้หมายรวมถึง ค่าอาหาร ค่าที่พัก ค่าเดินทางเพื่อเข้ารับการฝึกอบรมฝีมือแรงงาน และค่าใช้จ่ายในการดูงานในประเทศที่กำหนดไว้ในหลักสูตร (ถ้ามี) ที่สถานศึกษาหรือสถานฝึกอบรมฝีมือแรงงานเรียกเก็บ

(2) ค่าพาหนะเดินทางข้ามจังหวัดไป – กลับภายในประเทศเพื่อเข้ารับการฝึกอบรมไม่เกิน 2 เที่ยว ยกเว้นค่าเครื่องบิน

(3) ค่าเช่าที่พักเพื่อเข้ารับการฝึกอบรม ในกรณีสถานศึกษาหรือสถานฝึกอบรมฝีมือแรงงานไม่ได้จัดสถานที่พักให้

(4) ค่าเบี้ยเลี้ยง ตามที่สถานประกอบกิจการได้ทำสัญญากับผู้รับการฝึก แต่ต้องไม่ต่ำกว่าที่กำหนดในประกาศกระทรวงแรงงาน เรื่องหลักเกณฑ์เกี่ยวกับการคุ้มครองผู้รับการฝึก ลงวันที่ 1 กันยายน พ.ศ. 2546

(5) ค่าเบี้ยประกันอุบัติเหตุ

สถานศึกษาหรือสถานฝึกอบรมฝีมือแรงงาน ต้องเป็นสถานศึกษาตามกฎหมายว่าด้วยโรงเรียนเอกชน สถาบันอุดมศึกษาตามกฎหมายว่าด้วยสถาบันอุดมศึกษาเอกชน หรือสถานฝึกอบรมฝีมือแรงงานของทางราชการ หรือสถานฝึกอบรมฝีมือแรงงานที่มีฐานะเป็นมูลนิธิ สมาคม หรือนิติบุคคลที่ตั้งขึ้นตามกฎหมายไทย ซึ่งเป็นการจัดฝึกอบรมให้แก่บุคคลเป็นการทั่วไปและต้องเป็นการฝึกอบรมฝีมือแรงงานภายในประเทศ

หน้าที่ของผู้ดำเนินการฝึก

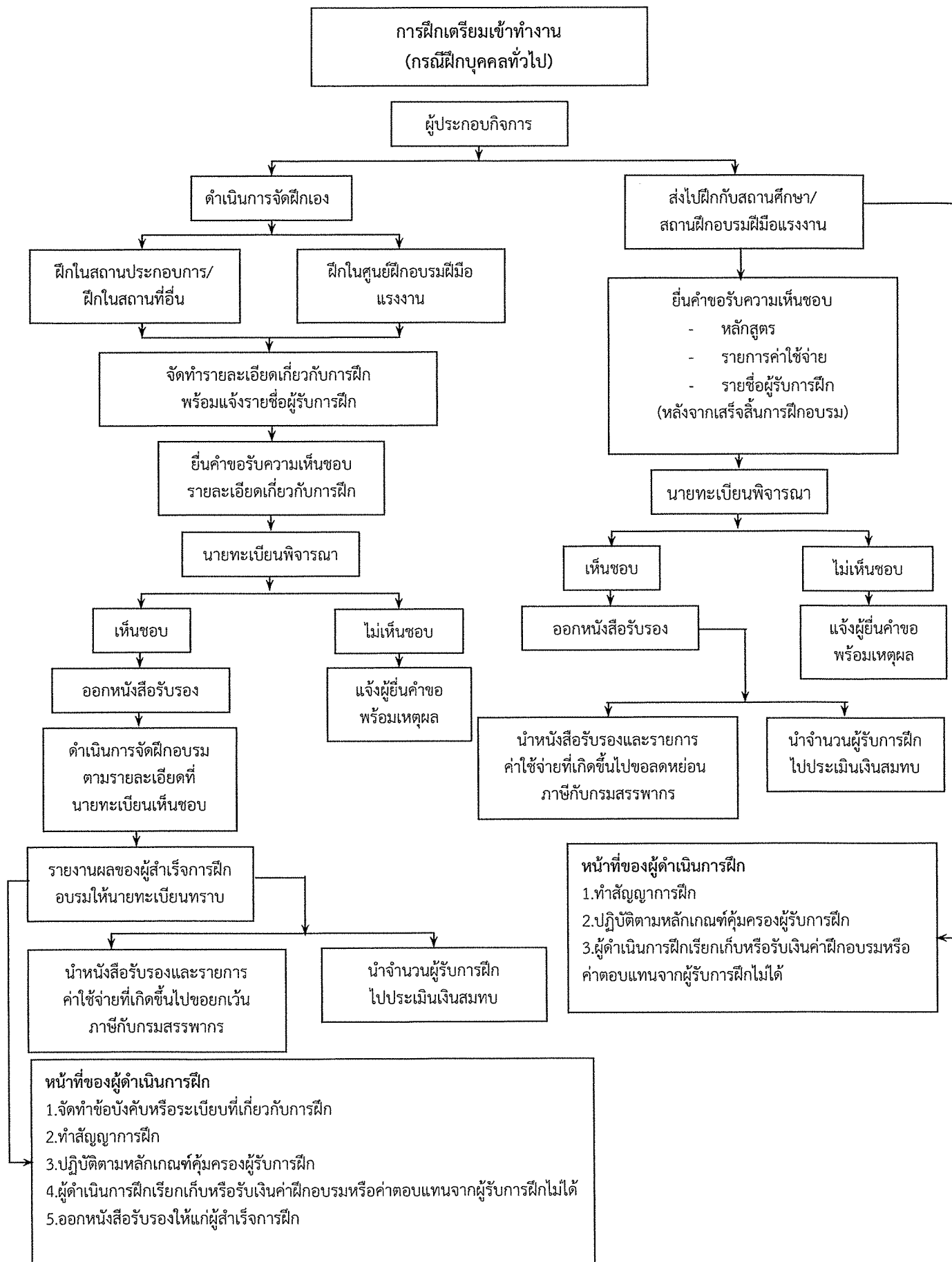
1. ทำสัญญาการฝึกเป็นหนังสือกับผู้รับการฝึก
2. ปฏิบัติตามหลักเกณฑ์เกี่ยวกับการคุ้มครองผู้รับการฝึก
3. ห้ามเรียกหรือรับเงินค่าฝึกอบรม หรือค่าตอบแทนในลักษณะใดๆ อันเกี่ยวกับการฝึกอบรมฝีมือ

แรงงานจากผู้รับการฝึก

การพิจารณาให้ความเห็นชอบ

เมื่อนายทะเบียนตรวจสอบแล้วเห็นว่า ผู้ยื่นคำขอมีความพร้อมและความเหมาะสม จะพิจารณาให้ความเห็นชอบรายละเอียดเกี่ยวกับการฝึกและออกหนังสือรับรองให้เป็นหลักฐาน

ในกรณีที่นายทะเบียนไม่ให้ความเห็นชอบ จะแจ้งเป็นหนังสือพร้อมเหตุผล สิทธิและระยะเวลาในการอุทธรณ์ให้ผู้ยื่นคำขอทราบ



ขั้นตอนการปฏิบัติงานของเจ้าหน้าที่ เมื่อผู้ประกอบกิจการยื่นคำขอความเห็นชอบหลักสูตรเตรียมเข้าทำงาน ก่อนดำเนินการฝึกอบรม 30 วัน พร้อมรายละเอียดเอกสารหลักฐานตามที่กำหนดเสนอต่อนายทะเบียนให้ความเห็นชอบ

ที่	ผังกระบวนการงาน	รายละเอียดงาน	ผู้รับผิดชอบ	แบบฟอร์มที่ใช้
5.1	<div>รับคำขอรับความเห็นชอบพร้อมเอกสารหลักฐานประกอบ</div>	1. รับคำขอรับความเห็นชอบกรณีผู้ประกอบกิจการดำเนินการจัดฝึกอบรมเอง (ก่อนดำเนินการฝึก) 2. รับคำขอรับความเห็นชอบ กรณีผู้ประกอบกิจการส่งผู้รับการฝึกไปรับการฝึกกับสถานฝึกอบรมอื่น (ภายหลังเสร็จสิ้นการฝึก)	เจ้าหน้าที่ที่ได้รับมอบหมายให้ดำเนินการตามพ.ร.บ. ส่งเสริมฯ พ.ศ. 2545 (ส่วนกลาง/ภูมิภาค)	แบบคำขอความเห็นชอบตามที่กำหนด
5.2	<div>ตรวจสอบ ความถูกต้อง</div>	1. ตรวจสอบรายละเอียดการกรอกแบบคำขอให้ถูกต้อง 2. ตรวจสอบเอกสารหลักฐานประกอบการยื่นคำขอให้ถูกต้องครบถ้วนก่อนรับเรื่องพิจารณา	เจ้าหน้าที่ที่ได้รับมอบหมายให้ดำเนินการตามพ.ร.บ. ส่งเสริมฯ พ.ศ. 2545 (ส่วนกลาง/ภูมิภาค)	
5.3	<div> ถูกต้อง : รับเรื่องพิจารณา ไม่ถูกต้อง : ส่งเรื่องคืนผู้ยื่นคำขอ </div>	1. เอกสารหลักฐานถูกต้องครบถ้วน รับเรื่องไว้พิจารณา 2. เอกสารหลักฐานไม่ถูกต้องส่งเรื่องคืนให้ผู้ยื่นคำขอดำเนินการให้ถูกต้องก่อน	เจ้าหน้าที่ที่ได้รับมอบหมายให้ดำเนินการตามพ.ร.บ. ส่งเสริมฯ พ.ศ. 2545 (ส่วนกลาง/ภูมิภาค)	
5.4	<div>ผลการพิจารณา</div>	1. ตรวจสอบรายละเอียดเกี่ยวกับการฝึกถ้าถูกต้องตามหลักเกณฑ์เสนอนายทะเบียนเพื่อพิจารณาให้ความเห็นชอบและออกหนังสือรับรองให้แก่ผู้ยื่นคำขอ 2. ถ้าตรวจสอบและพิจารณาแล้วไม่เห็นชอบ ให้แจ้งผู้ยื่นคำขอทราบพร้อมเหตุผล	เจ้าหน้าที่ที่ได้รับมอบหมายให้ดำเนินการตามพ.ร.บ. ส่งเสริมฯ พ.ศ. 2545 (ส่วนกลาง/ภูมิภาค)	
5.5	<div> เห็นชอบ : ออกหนังสือรับรอง ไม่เห็นชอบ : แจ้งผู้ยื่นคำขอ </div>	1. เห็นชอบเสนอนายทะเบียนออกหนังสือรับรองให้แก่ผู้ยื่นคำขอและแจ้งให้ผู้ยื่นคำขอรับหนังสือรับรอง 2. ไม่เห็นชอบแจ้งให้ผู้ยื่นคำขอทราบพร้อมเหตุผลสิทธิและระยะเวลาในการอุทธรณ์ให้ผู้ยื่นคำขอทราบ	นายทะเบียน/เจ้าหน้าที่ที่ได้รับมอบหมายให้ดำเนินการตามพ.ร.บ. ส่งเสริมฯ พ.ศ. 2545 (ส่วนกลาง/ภูมิภาค)	หนังสือรับรอง

การฝึกยกระดับฝีมือแรงงานและการฝึกเปลี่ยนสาขาอาชีพ

กรณีดำเนินการฝึกเอง(Inhouse Training)

ฝึกในสถานประกอบกิจการ / ฝึกในสถานที่อื่น ฝึกในศูนย์ฝึกอบรมฝีมือแรงงาน

เงื่อนไขของผู้ดำเนินการฝึก

ต้องยื่นคำขอรับความเห็นชอบหลักสูตร รายละเอียดที่เกี่ยวข้อง และรายการค่าใช้จ่ายที่ใช้ในการฝึกอบรม เสนอต่อนายทะเบียนเพื่อพิจารณาให้ความเห็นชอบ ก่อนหรือหลังจากเสร็จสิ้นการฝึกอบรมแล้ว (ตามมาตรา 20 แห่งพระราชบัญญัติส่งเสริมฯ ประกอบประกาศคณะกรรมการส่งเสริมการพัฒนาฝีมือแรงงานเรื่อง หลักเกณฑ์ วิธีการ และเงื่อนไขในการให้ความเห็นชอบหลักสูตร รายละเอียดที่เกี่ยวข้องและรายการค่าใช้จ่ายที่ใช้ในการฝึกยกระดับฝีมือแรงงานและการฝึกเปลี่ยนสาขาอาชีพ ลงวันที่ 3 ตุลาคม พ.ศ.2551)

ก. หลักสูตรการฝึกอบรม

1. หลักสูตรต้องมีวัตถุประสงค์เพื่อพัฒนาฝีมือแรงงานของลูกจ้างให้มีความรู้ ความสามารถ ทักษะ และทัศนคติที่ดีต่อการปฏิบัติงานเพิ่มขึ้นตามสาขาอาชีพที่ลูกจ้างนั้นปฏิบัติงานอยู่ตามปกติ หรือสาขาอาชีพอื่นเพิ่มเติมนอกเหนือจากลักษณะงานที่ปฏิบัติอยู่ตามปกติ

2. เนื้อหาวิชาของหลักสูตร ต้องมีความสอดคล้องและเป็นประโยชน์กับกิจการของสถานประกอบกิจการนั้น หรือเพื่อประโยชน์ต่อลูกจ้างที่จะพัฒนาไปสู่การทำงานในสาขาอาชีพอื่นเพิ่มเติมได้

3. ระยะเวลาการฝึกอบรมต้องสอดคล้องกับหลักสูตร กรณีการฝึกยกระดับฝีมือแรงงานต้องไม่น้อยกว่า 6 ชั่วโมง และกรณีการฝึกเปลี่ยนสาขาอาชีพต้องไม่น้อยกว่า 18 ชั่วโมง

4. จำนวนผู้รับการฝึกอบรมให้แบ่งกลุ่ม ดังนี้

-การฝึกอบรมโดยการบรรยาย	กลุ่มละไม่เกิน 100 คน
-การฝึกอบรมโดยการจัดกิจกรรมกลุ่ม	กลุ่มละไม่เกิน 50 คนต่อวิทยากร 1 คน
-การฝึกอบรมทักษะฝีมือซึ่งต้องมีภาคปฏิบัติ	กลุ่มละไม่เกิน 25 คนต่อวิทยากร 1 คน

ข. ประมาณการค่าใช้จ่ายในการฝึกอบรมแต่ละหลักสูตร(กรณียื่นขอรับความเห็นชอบก่อนฝึก)

ค. เงื่อนไขในการฝึกอบรม

ผู้รับการฝึกต้องเข้ารับการฝึกอบรมไม่น้อยกว่าร้อยละแปดสิบของระยะเวลาการฝึกอบรมทั้งหลักสูตร

ง. รายการค่าใช้จ่ายในการฝึกอบรมลูกจ้างให้พิจารณาค่าใช้จ่ายตามรายการดังต่อไปนี้

- (๑) ค่าตอบแทนวิทยากร
- (๒) ค่าลิขสิทธิ์ของหลักสูตรที่ใช้ในการฝึกอบรม
- (๓) ค่าจ้างล่ามระหว่างฝึกอบรม
- (๔) ค่าแปลเอกสารประกอบการฝึกอบรม
- (๕) ค่าเอกสารประกอบการฝึกอบรมหรือตำรา
- (๖) ค่าจ้างถ่ายเอกสารประกอบการฝึกอบรม
- (๗) ค่าถ่ายล้างอัดและขยายรูปภาพค่าบันทึกภาพและเสียงที่เกี่ยวข้องกับการฝึกอบรม

(๘) ค่าจัดทำหรือค่าเช่าสื่อการฝึกอบรมได้แก่สื่อในลักษณะแผ่นโปร่งใสเทปเสียงเทปวิดีโอซีดีวีซีดี ดีวีดีซีดี - รอมแผ่นภาพสไลด์และรวมถึงชุดทดลองชุดสาธิตหุ่นจำลองที่ไม่มีลักษณะคงสภาพเข้าข่ายเป็นการลงทุน ในกรณีเช่าสื่อการฝึกอบรมจะต้องมีระยะเวลาเช่าที่แน่นอนและสอดคล้องกับหลักสูตรที่จัดฝึกอบรม

(๙) ค่าวัสดุเครื่องมือต่างๆที่จะใช้ในการฝึกอบรมฝีมือแรงงานจะต้องมีลักษณะการใช้สอดคล้อง กับเนื้อหาวิชาในหลักสูตรนั้นๆทั้งนี้วัสดุเครื่องมือดังกล่าวจะต้องไม่ปะปนกับที่ใช้ในการประกอบกิจการตามปกติ ของผู้ขอรับความเห็นชอบโดยต้องระบุรายการจำนวนและราคาของวัสดุเครื่องมือขึ้นให้ชัดเจน

(๑๐) ค่าเช่าเครื่องมือเครื่องจักรและอุปกรณ์ที่ใช้ในการฝึกอบรมต้องมีระยะเวลาเช่าที่แน่นอน และสอดคล้องกับหลักสูตรที่จัดฝึกอบรม

(๑๑) ค่าเช่าสถานที่จัดการฝึกอบรม

(๑๒) ค่าเช่าที่พักค่าอาหารค่าเครื่องดื่มและอาหารว่างสำหรับผู้รับการฝึกอบรมเจ้าหน้าที่ประสาน การฝึกอบรมและวิทยากรระหว่างการฝึกอบรมยกเว้นค่าเครื่องดื่มที่มีแอลกอฮอล์

(๑๓) ค่าจ้างพาหนะเดินทางข้ามจังหวัดไป - กลับภายในประเทศเพื่อเข้ารับการฝึกอบรมไม่เกิน สองเที่ยวยกเว้นค่าเครื่องบิน

(๑๔) ค่าจ้างเหมาพาหนะรับ - ส่งผู้รับการฝึกอบรมเจ้าหน้าที่ประสานการฝึกอบรมและวิทยากร ระหว่างการฝึกอบรม

(๑๕) ค่าจ้างเหมาพาหนะไปปฏิบัติงานเป็นกลุ่มที่กำหนดไว้ในหลักสูตรภายในประเทศยกเว้นค่า เครื่องบิน

(๑๖) ค่าพาหนะเดินทางภายในประเทศของวิทยากร

กรณีจ้างจัด

กรณีที่ผู้ประกอบกิจการจ้างสถานฝึกอบรมฝีมือแรงงานจัดให้ฝึกอบรมให้กับลูกจ้างของตน ซึ่งเป็นการจ้างเหมาทั้ง หลักสูตร ค่าใช้จ่ายจะเป็นยอดรวมค่าใช้จ่ายต่าง ๆ ทั้งหมด เช่น ค่าวิทยากร ค่าอาหาร เครื่องดื่ม อาหารว่างค่า สถานที่ เป็นต้น ผู้รับจัดฝึกอบรมจะออกใบเสร็จรับค่าใช้จ่ายยอดรวมรายการเดียว ซึ่งจะไม่ทราบว่าเป็นยอดรวม ดังกล่าว มีค่าใช้จ่ายรายการใดบ้าง ให้แนบใบแสดงรายละเอียดค่าใช้จ่ายเพื่อประกอบการตรวจสอบค่าใช้จ่ายตาม ๑๖ รายการข้างต้น แต่ทั้งนี้ สถานฝึกอบรมฝีมือแรงงานที่ผู้ดำเนินการฝึกจ้างจัดฝึกอบรม ต้องเป็นสถานศึกษาตาม กฎหมายว่าด้วยโรงเรียนเอกชน สถาบันอุดมศึกษาตามกฎหมายว่าด้วยสถาบันอุดมศึกษาทั้งภาครัฐและเอกชน หรือสถานฝึกอบรมฝีมือแรงงานของทางราชการ หรือ หน่วยฝึกอบรมฝีมือแรงงานที่เป็นมูลนิธิ สมาคม หรือนิติ บุคคลที่ตั้งขึ้นตามกฎหมายไทย

การยื่นขอความเห็นชอบหลักสูตร

1. ผู้ประกอบกิจการซึ่งเป็นนายจ้างมีสำนักงานใหญ่หรือสำนักงานสาขาที่จะดำเนินการฝึกอบรมฝีมือ แรงงานตั้งอยู่ในเขตจังหวัดนั้น

ในกรุงเทพมหานครให้ยื่นกรมพัฒนาฝีมือแรงงานหรือศูนย์พัฒนาฝีมือแรงงานกรุงเทพมหานคร

ในจังหวัดอื่นให้ยื่นสถาบันพัฒนาฝีมือแรงงานภาคหรือศูนย์พัฒนาฝีมือแรงงานจังหวัด

2. ผู้ประกอบกิจการต้องยื่นรายงานเกี่ยวกับค่าใช้จ่ายพร้อมแนบหลักสูตรกำหนดการฝึกอบรมและ หลักฐานค่าใช้จ่ายเสนอต่อนายทะเบียนให้ความเห็นชอบภายใน 60 วันนับแต่วันเสร็จสิ้นการฝึก กรณีฝึกอบรม เสร็จสิ้นตั้งแต่วันที่ 18 พฤศจิกายนถึง 31 ธันวาคม ต้องยื่นขอความเห็นชอบไม่เกินวันที่ ๑๕ มกราคมของปีถัดไป

3. ผู้ประกอบกิจการอาจยื่นขอความเห็นชอบหลักสูตรต่อนายทะเบียนเพื่อพิจารณาให้ความเห็นชอบก่อนดำเนินการฝึกอบรมหรือยื่นหลังจากเสร็จสิ้นการฝึกอบรมแล้วก็ได้

4. เมื่อนายทะเบียนตรวจสอบแล้วเห็นว่าการฝึกนั้นได้ดำเนินการถูกต้องตามหลักเกณฑ์วิธีการและเงื่อนไขที่กำหนดให้ออกหนังสือรับรองให้แก่ผู้ยื่นคำขอ

ทั้งนี้การออกหนังสือรับรองจะมีผลสมบูรณ์ต่อเมื่อผู้ประกอบกิจการซึ่งเป็นนายจ้างส่งรายละเอียดและหลักฐานค่าใช้จ่ายในการฝึกอบรมแต่ละหลักสูตรแล้ว

หน้าที่ของผู้ดำเนินการฝึก

1. ระหว่างการฝึก ผู้ดำเนินการฝึกซึ่งเป็นนายจ้างยังคงมีหน้าที่ต่อลูกจ้างตามกฎหมายเกี่ยวกับแรงงาน สัญญาจ้าง ข้อบังคับเกี่ยวกับการทำงานและข้อตกลงเกี่ยวกับสภาพการจ้าง

2. กรณีการฝึกเกิดจากการร้องขอของลูกจ้างและมีการตกลงกันเป็นหนังสือ หากนายจ้างจัดฝึกนอกเวลาทำงานปกติหรือในวันหยุดของลูกจ้าง นายจ้างต้องจ่ายค่าจ้างให้แก่ลูกจ้างผู้เข้ารับการฝึกไม่น้อยกว่าค่าจ้างในเวลาทำงานปกติตามจำนวนชั่วโมงที่ฝึก

3. ห้ามเรียกหรือรับเงินค่าฝึก หรือค่าตอบแทนในลักษณะใดๆ อันเกี่ยวกับการฝึกอบรมฝีมือแรงงานจากผู้รับการฝึก

รายการเอกสารหรือหลักฐานที่ผู้ขอจะต้องมายื่นพร้อมกับคำขอ

1. แบบฟอร์มตามแบบที่ทางราชการกำหนด ได้แก่

1.1 คำขอรับการรับรองหลักสูตร ค่าใช้จ่ายในการฝึกยกระดับฝีมือแรงงานและการฝึกเปลี่ยนสาขาอาชีพ (แบบฝย/ฝป1)

1.2 รายละเอียดเกี่ยวกับหลักสูตรและค่าใช้จ่ายในการฝึกอบรมยกระดับฝีมือแรงงานและการฝึกเปลี่ยนสาขาอาชีพ กรณีเป็นผู้ดำเนินการฝึกเอง (แบบ ฝย/ฝป2 - 1)

1.3แบบรายชื่อผู้รับการฝึกอบรม (แบบ ฝย/ฝป3)

2. สำเนาเอกสารประกอบการพิจารณา ต้องรับรองสำเนาถูกต้องแล้วทุกฉบับ โดยผู้มีอำนาจลงนามแทนนิติบุคคลตามกฎหมาย หรือผู้ได้รับมอบอำนาจเท่านั้น ประกอบด้วย

2.1 สำเนาเอกสารหลักฐานการฝึกและค่าใช้จ่ายที่เกิดขึ้นระหว่างฝึก
เพื่อใช้ประกอบการพิจารณาในแต่ละหลักสูตรได้แก่

1) กำหนดการฝึกอบรม

2) หลักสูตรการฝึกอบรมพร้อมรายละเอียดเกี่ยวกับหลักสูตรที่ใช้ในการฝึกอบรมแต่ละหลักสูตร

3) ใบลงทะเบียนฝึกอบรมที่มีรายชื่อพร้อมลงลายมือชื่อของผู้เข้ารับการฝึกอบรมที่แสดงเวลาเข้า-ออกในแต่ละวัน หรือเอกสารหลักฐานที่ชัดเจนซึ่งแสดงว่ามีการเข้าฝึกอบรมจริง ตามเวลาที่กำหนด

4) หลักฐานค่าใช้จ่ายที่เกิดขึ้นระหว่างการฝึกอบรมในแต่ละหลักสูตร (ถ้ามี)

- กรณียื่นขอความเห็นชอบก่อนดำเนินการฝึกอบรม ให้ประมาณการค่าใช้จ่ายในการฝึกอบรมแต่ละหลักสูตรแนบประกอบการพิจารณา

- กรณียื่นขอความเห็นชอบหลังดำเนินการฝึกอบรมเสร็จสิ้น ให้สำเนาหลักฐานค่าใช้จ่ายในการฝึกอบรมแต่ละหลักสูตรแนบประกอบการพิจารณา

- กรณีใบเสร็จรับเงิน ไม่มีข้อความระบุงรายการที่ชัดเจน ให้เขียนรับรองเพิ่มเติมโดยขยายความให้

เข้าใจได้พร้อมรับรองว่าเป็นค่าใช้จ่ายที่ใช้ในการฝึกอบรมหลักสูตรดังกล่าวจริง

- ค่าใช้จ่ายแต่ละรายการถ้ามีภาษีมูลค่าเพิ่ม ให้ใช้จำนวนเงินก่อนภาษีมูลค่าเพิ่ม
- กรณีใบเสร็จรับเงินไม่แสดงจำนวนภาษีมูลค่าเพิ่มแต่มีวงเล็บระบุว่า “รายการสินค้านี้รวมภาษีมูลค่าเพิ่มแล้ว” ถือว่ามีภาษีมูลค่าเพิ่มรวมอยู่ จะต้องถอดภาษีมูลค่าเพิ่มออก
- ใบเสร็จรับเงินที่ไม่แสดงจำนวนภาษีมูลค่าเพิ่ม และไม่ได้ระบุว่า “รายการสินค้านี้รวมภาษีมูลค่าเพิ่มแล้ว” ไม่ต้องตัดภาษีมูลค่าเพิ่มออก เนื่องจากผู้ออกใบเสร็จ ไม่อยู่ในระบบภาษีมูลค่าเพิ่ม

5) กรณีสถานประกอบการกิจการจ้างผู้อื่นจัดฝึกอบรมแทน ให้แนบหนังสือรับรองการจดทะเบียนตามประมวลกฎหมายแพ่งและพาณิชย์และวัตถุประสงค์ของการก่อตั้งกิจการของสถานประกอบการที่รับจัดฝึกอบรม

2.2 สำเนาเอกสารหลักฐานอื่น ๆ ที่เกี่ยวข้อง ได้แก่

- 1) สำเนาบัตรประจำตัวประชาชนของผู้ยื่นคำขอ (กรณียื่นคำขอครั้งแรก)
- 2) สำเนาหนังสือรับรองการจดทะเบียนนิติบุคคล (กรณีเป็นนิติบุคคลและและเป็นการยื่นคำขอครั้งแรก)
- 3) หนังสือมอบอำนาจ (กรณีมีการมอบอำนาจ พร้อมสำเนาบัตรประจำตัวประชาชนของผู้มอบและผู้รับมอบ)
- 4) หนังสือรับรองการผ่านฝึกอบรม หรือวุฒิบัตรของผู้จบการฝึก (ถ้ามี)
- 5) สำเนาหนังสือแสดงการจดทะเบียนและวัตถุประสงค์ของกิจการของผู้ให้บริการจัดฝึกอบรม (กรณีสถานประกอบการกิจการจ้างผู้อื่นจัดฝึกอบรม)
- 6) สำเนาเอกสารหรือหลักฐานอื่น ๆ เพื่อใช้ในการประกอบการพิจารณา เช่น ภาพถ่ายการฝึกอบรม, เอกสารประกอบการฝึกอบรม , แผนการฝึกอบรมประจำปีของสถานประกอบการ
- 7) หลักฐานหนังสือแต่งตั้งที่ได้รับมอบหมายให้ปฏิบัติหน้าที่ที่สอดคล้องกับการฝึกอบรม
- 8) หลักฐานที่เกี่ยวข้องมาเพื่อประกอบการพิจารณา โดยอาศัยอำนาจตาม มาตรา 45 (1) แห่ง พ.ร.บ. ส่งเสริมการพัฒนาฝีมือแรงงาน (ฉบับที่ 2) พ.ศ. 2557

การพิจารณาให้ความเห็นชอบ

เมื่อนายทะเบียนตรวจสอบแล้ว เห็นว่าการฝึกนั้นได้ดำเนินการถูกต้องตามหลักเกณฑ์ วิธีการ และเงื่อนไขที่กำหนดให้ออกหนังสือรับรองให้เป็นหลักฐาน

ในกรณีที่นายทะเบียนไม่ให้ความเห็นชอบ จะแจ้งเป็นหนังสือพร้อมเหตุผล สิทธิและระยะเวลาในการอุทธรณ์ให้ผู้ยื่นคำขอทราบ

กรณีส่งลูกจ้างไปรับการฝึกภายนอก (Public Training)

ผู้ดำเนินการฝึกที่เป็นนายจ้างอาจส่งผู้รับการฝึกที่เป็นลูกจ้างไปฝึกในสถานศึกษา หรือสถานฝึกอบรมฝีมือแรงงานของทางราชการ หรือหน่วยฝึกอบรมฝีมือแรงงานที่เป็นมูลนิธิสมาคมหรือนิติบุคคลที่ตั้งขึ้นตามกฎหมายไทย (ตามประกาศคณะกรรมการส่งเสริมการพัฒนาฝีมือแรงงานเรื่อง หลักเกณฑ์ วิธีการ และเงื่อนไขในการให้ความเห็นชอบหลักสูตร รายละเอียดที่เกี่ยวข้องและรายการค่าใช้จ่ายที่ใช้ในการฝึกยกระดับฝีมือแรงงานและการฝึกเปลี่ยนสาขาอาชีพ ลงวันที่ 3 ตุลาคม พ.ศ. 2551)

สถานฝึกอบรมฝีมือแรงงานที่ผู้ดำเนินการฝึกจ้างจัดฝึกอบรมหรือส่งผู้รับการฝึกไปรับการฝึกอบรมฝีมือแรงงานต้องเป็นสถานศึกษาตามกฎหมายว่าด้วยโรงเรียนเอกชนสถาบันอุดมศึกษาตามกฎหมายว่าด้วยสถาบันอุดมศึกษาทั้งภาครัฐและเอกชนหรือสถานฝึกอบรมฝีมือแรงงานของทางราชการหรือหน่วยฝึกอบรมฝีมือแรงงานที่เป็นมูลนิธิสมาคมหรือนิติบุคคลที่ตั้งขึ้นตามกฎหมายไทย

การดำเนินการฝึกอบรม

ก. หลักสูตรการฝึกอบรม

1. หลักสูตรต้องมีวัตถุประสงค์เพื่อพัฒนาฝีมือแรงงานของลูกจ้างให้มีความรู้ ความสามารถ ทักษะ และทัศนคติที่ดีต่อการปฏิบัติงานเพิ่มขึ้นตามสาขาอาชีพที่ลูกจ้างนั้นปฏิบัติงานอยู่ตามปกติ หรือสาขาอาชีพอื่นเพิ่มเติมนอกเหนือจากลักษณะงานที่ปฏิบัติอยู่ตามปกติ

2. เนื้อหาวิชาของหลักสูตร ต้องมีความสอดคล้องและเป็นประโยชน์กับกิจการของสถานประกอบการนั้น หรือเพื่อประโยชน์ต่อลูกจ้างที่จะพัฒนาไปสู่การทำงานในสาขาอาชีพอื่นเพิ่มเติมได้

3. ระยะเวลาการฝึกอบรมต้องสอดคล้องกับหลักสูตร กรณีการฝึกยกระดับฝีมือแรงงานต้องไม่น้อยกว่า 6 ชั่วโมง และกรณีการฝึกเปลี่ยนสาขาอาชีพต้องไม่น้อยกว่า 18 ชั่วโมง

4. จำนวนผู้รับการฝึกอบรมให้แบ่งกลุ่ม ดังนี้

-การฝึกอบรมโดยการบรรยาย

-การฝึกอบรมโดยการจัดกิจกรรมกลุ่ม

-การฝึกอบรมทักษะฝีมือซึ่งต้องมีภาคปฏิบัติ

กลุ่มละไม่เกิน 50 คนต่อวิทยากร 1 คน

กลุ่มละไม่เกิน 25 คนต่อวิทยากร 1 คน

ข. เงื่อนไขในการฝึกอบรม

(๑) ผู้รับการฝึกต้องเข้ารับการฝึกอบรมไม่น้อยกว่าร้อยละ 80 ของระยะเวลาการฝึกอบรมทั้งหลักสูตร

(๒) ต้องเป็นการฝึกอบรมภายในประเทศ

ค. รายการค่าใช้จ่ายที่ใช้ในการฝึกอบรม

ประกาศคณะกรรมการส่งเสริมการพัฒนาฝีมือแรงงานเรื่อง หลักเกณฑ์ วิธีการ และเงื่อนไขในการให้ความเห็นชอบหลักสูตร รายละเอียดที่เกี่ยวข้องและรายการค่าใช้จ่ายที่ใช้ในการฝึกยกระดับฝีมือแรงงานและการฝึกเปลี่ยนสาขาอาชีพ ลงวันที่ 3 ตุลาคม พ.ศ. 2551 มิได้กำหนดกรอบค่าใช้จ่ายไว้ เนื่องจาก นายทะเบียนจะให้ความเห็นชอบเฉพาะหลักสูตรเพื่อนับจำนวนผู้รับการฝึกในการประเมินเงินสมทบกองทุนพัฒนาฝีมือแรงงานเท่านั้นส่วนค่าใช้จ่ายในการฝึกอบรมให้ยื่นต่อกรมสรรพากรตามประกาศกระทรวงการคลังเรื่องการกำหนดสถานศึกษาหรือสถานฝึกอบรมฝีมือแรงงานที่รับลูกจ้างของบริษัทหรือห้างหุ้นส่วนนิติบุคคลเข้าศึกษาหรือฝึกอบรม ลงวันที่ 23 พฤศจิกายนพ.ศ. 2548

ประกาศกระทรวงการคลังดังกล่าวได้กำหนดค่าใช้จ่ายประกอบด้วย

(1) ค่าใช้จ่ายการศึกษาที่เป็นค่าเล่าเรียน ค่าลงทะเบียนหรือค่าบำรุง

(2) ค่าใช้จ่ายการฝึกอบรมที่เป็นค่าธรรมเนียมเข้าอบรมหรือค่าลงทะเบียน

ค่าใช้จ่ายการศึกษาหรือค่าใช้จ่ายการฝึกอบรมตามวรรคหนึ่ง หมายความว่ารวมถึงค่าอาหาร ค่าที่พัก ค่าเดินทางเพื่อเข้ารับการศึกษหรือฝึกอบรมและค่าใช้จ่ายในการดูงานในประเทศหรือต่างประเทศตามที่กำหนดในหลักสูตร (ถ้ามี) ที่สถานศึกษาหรือสถานฝึกอบรมฝีมือแรงงานตามข้อ 3 เรียกเก็บจากบริษัทหรือห้างหุ้นส่วนนิติบุคคลด้วย

ใบเสร็จรับเงินประกอบการใช้สิทธิยกเว้นภาษีเงินได้

1. ใบเสร็จรับเงินของสถานศึกษาหรือสถานฝึกอบรมฝีมือแรงงานที่ออกให้บริษัทหรือห้างหุ้นส่วนนิติบุคคลเพื่อเรียกเก็บค่าใช้จ่ายการศึกษาหรือค่าใช้จ่ายการฝึกอบรม

2. กรณีใบเสร็จรับเงินค่าใช้จ่ายการศึกษาตามวรรคหนึ่งที่ได้ออกให้ลูกจ้างซึ่งบริษัทหรือห้างหุ้นส่วนนิติบุคคลนั้นส่งเข้ารับการศึกษาก็ให้ใช้เป็นหลักฐานประกอบการใช้สิทธิยกเว้นภาษีเงินได้สำหรับเงินได้ของบริษัทหรือห้างหุ้นส่วนนิติบุคคลนั้นได้ด้วย(เฉพาะการศึกษาเท่านั้น)

ง. สถานศึกษาหรือสถานฝึกอบรมฝีมือแรงงาน ที่จะให้บริการการศึกษาหรือฝึกอบรมต้องเป็นส่งลูกจ้างของบริษัทหรือห้างหุ้นส่วนนิติบุคคลนั้นเข้ารับการศึกษหรือฝึกอบรมในสถานศึกษาหรือสถานฝึกอบรมฝีมือแรงงานที่ทางราชการจัดตั้งขึ้นหรือที่รัฐมนตรีว่าการกระทรวงการคลังประกาศกำหนดในราชกิจจานุเบกษา

สถานศึกษาหรือสถานฝึกอบรมฝีมือแรงงานที่รัฐมนตรีว่าการกระทรวงการคลังประกาศกำหนดได้แก่ สถานศึกษาตามกฎหมายว่าด้วยโรงเรียนเอกชน สถาบันอุดมศึกษาเอกชนตามกฎหมายว่าด้วยสถาบันอุดมศึกษาเอกชนหรือสถานฝึกอบรมฝีมือแรงงานเฉพาะที่มีฐานะเป็นมูลนิธิ สมาคมบริษัทที่จัดขึ้นตามกฎหมายไทยหรือนิติบุคคลอื่นที่จัดขึ้นตามกฎหมายเฉพาะ

จ. การพิจารณาให้ความเห็นชอบ

ส่งหลักสูตรและรายการค่าใช้จ่ายในการฝึกอบรมในสถานศึกษาหรือสถานฝึกอบรมฝีมือแรงงานเสนอต่อนายทะเบียนเพื่อพิจารณาให้ความเห็นชอบ ภายหลังจากเสร็จสิ้นการฝึกอบรมแล้ว

เมื่อนายทะเบียนตรวจสอบแล้วเห็นว่าผู้ยื่นคำขอมีความพร้อมจะออกหนังสือรับรองให้แก่ผู้ยื่นคำขอนายทะเบียนจะให้ความเห็นชอบเฉพาะหลักสูตรเพื่อนับจำนวนผู้รับการฝึกในการประเมินเงินสมทบกองทุนพัฒนาฝีมือแรงงาน เท่านั้นส่วนค่าใช้จ่ายที่สถานศึกษาหรือสถานฝึกอบรมฝีมือแรงงานเรียกเก็บใช้ใบเสร็จรับเงินที่ได้รับมาจากสถานศึกษาหรือสถานฝึกอบรมฝีมือแรงงานเป็นหลักฐานในการยกเว้นภาษีเงินได้

ฉ. หน้าที่ของผู้ดำเนินการฝึก

1. ระหว่างการฝึก ผู้ดำเนินการฝึกซึ่งเป็นนายจ้างยังคงมีหน้าที่ต่อลูกจ้างตามกฎหมายเกี่ยวกับแรงงาน สัญญาจ้าง ข้อบังคับเกี่ยวกับการทำงานและข้อตกลงเกี่ยวกับสภาพการจ้าง

2. กรณีการฝึกเกิดจากการร้องขอของลูกจ้างและมีการตกลงกันเป็นหนังสือ หากนายจ้างจัดฝึกนอกเวลาทำงานปกติหรือในวันหยุดของลูกจ้าง นายจ้างต้องจ่ายค่าจ้างให้แก่ลูกจ้างผู้เข้ารับการฝึกไม่น้อยกว่าค่าจ้างในเวลาทำงานปกติตามจำนวนชั่วโมงที่ฝึก

3. ห้ามเรียกหรือรับเงินค่าฝึก หรือค่าตอบแทนในลักษณะใดๆ อันเกี่ยวกับการฝึกอบรมฝีมือแรงงานจากผู้รับการฝึก

4. บริษัทหรือห้างหุ้นส่วนนิติบุคคลที่ส่งลูกจ้างเข้ารับการศึกษหรือฝึกอบรมต้องมีการกำหนดเงื่อนไขให้ลูกจ้างกลับเข้าทำงานให้แก่บริษัทหรือห้างหุ้นส่วนนิติบุคคลนั้นหลังจากสำเร็จการศึกษาหรือผ่านการฝึกอบรมแล้ว

5. บริษัทหรือห้างหุ้นส่วนนิติบุคคลต้องจัดทำรายงานเกี่ยวกับค่าใช้จ่าย โดยต้องมีรายการและข้อความอย่างน้อยตามแบบที่แนบท้ายประกาศนี้พร้อมแนบรายละเอียดและกำหนดการฝึกอบรมในหลักสูตรนั้นเก็บไว้ ณสถานประกอบการเพื่อเป็นหลักฐานประกอบการใช้สิทธิยกเว้นภาษีเงินได้สำหรับเงินได้ของบริษัทหรือห้างหุ้นส่วนนิติบุคคลนั้นแสดงต่อเจ้าพนักงาน

รายการเอกสารหรือหลักฐานที่ผู้ขอจะต้องมายื่นพร้อมกับคำขอ

1. แบบฟอร์มตามแบบที่ทางราชการกำหนด ได้แก่

1.1 คำขอรับการรับรองหลักสูตร ค่าใช้จ่ายในการฝึกอบรมระดับฝีมือแรงงานและการฝึกเปลี่ยนสาขาอาชีพ (แบบฝย/ฝป1)

1.2 รายละเอียดเกี่ยวกับหลักสูตรและค่าใช้จ่ายในการฝึกอบรมระดับฝีมือแรงงานและการฝึกเปลี่ยนสาขาอาชีพ กรณีส่งไปรับการฝึกกับสถานฝึกอบรมอื่น (แบบ ฝย / ฝป 2 - 2)

2. สำเนาเอกสารหลักฐานการฝึกและค่าใช้จ่ายที่เกิดขึ้นระหว่างฝึกที่มีการรับรองสำเนาถูกต้องแล้ว โดยต้องรับรองความถูกต้องโดยผู้มีอำนาจลงนามแทนนิติบุคคลตามกฎหมาย หรือผู้ได้รับมอบอำนาจ เพื่อให้ประกอบการพิจารณาในแต่ละหลักสูตรได้แก่

2.1 กำหนดการฝึกอบรมบอร์ชัวร์ ใบสมัคร

2.2 หลักฐานหลักสูตรหรือหัวข้อการฝึกอบรมของสถานศึกษาหรือสถานฝึกอบรม (กรณีส่งไปรับการฝึกอบรมกับสถานฝึกอบรมหรือสถานฝึกอบรมฝีมือแรงงาน)

2.3 หนังสือส่งตัว/ หนังสือขออนุมัติ/หนังสือเชิญให้เข้ารับการฝึกอบรม/หนังสือตอบรับ/ หนังสือรับรองการฝึกอบรม (ถ้ามี)

2.4 หลักฐานค่าธรรมเนียมในการฝึกอบรม

3. สำเนาเอกสารหลักฐานอื่น ๆ ที่เกี่ยวข้อง ได้แก่

3.1 สำเนาบัตรประจำตัวประชาชนของผู้ยื่นคำขอ (กรณียื่นคำขอครั้งแรก)

3.2 สำเนาหนังสือรับรองการจดทะเบียนนิติบุคคล (กรณีเป็นนิติบุคคลและและเป็นการยื่นคำขอครั้งแรก)

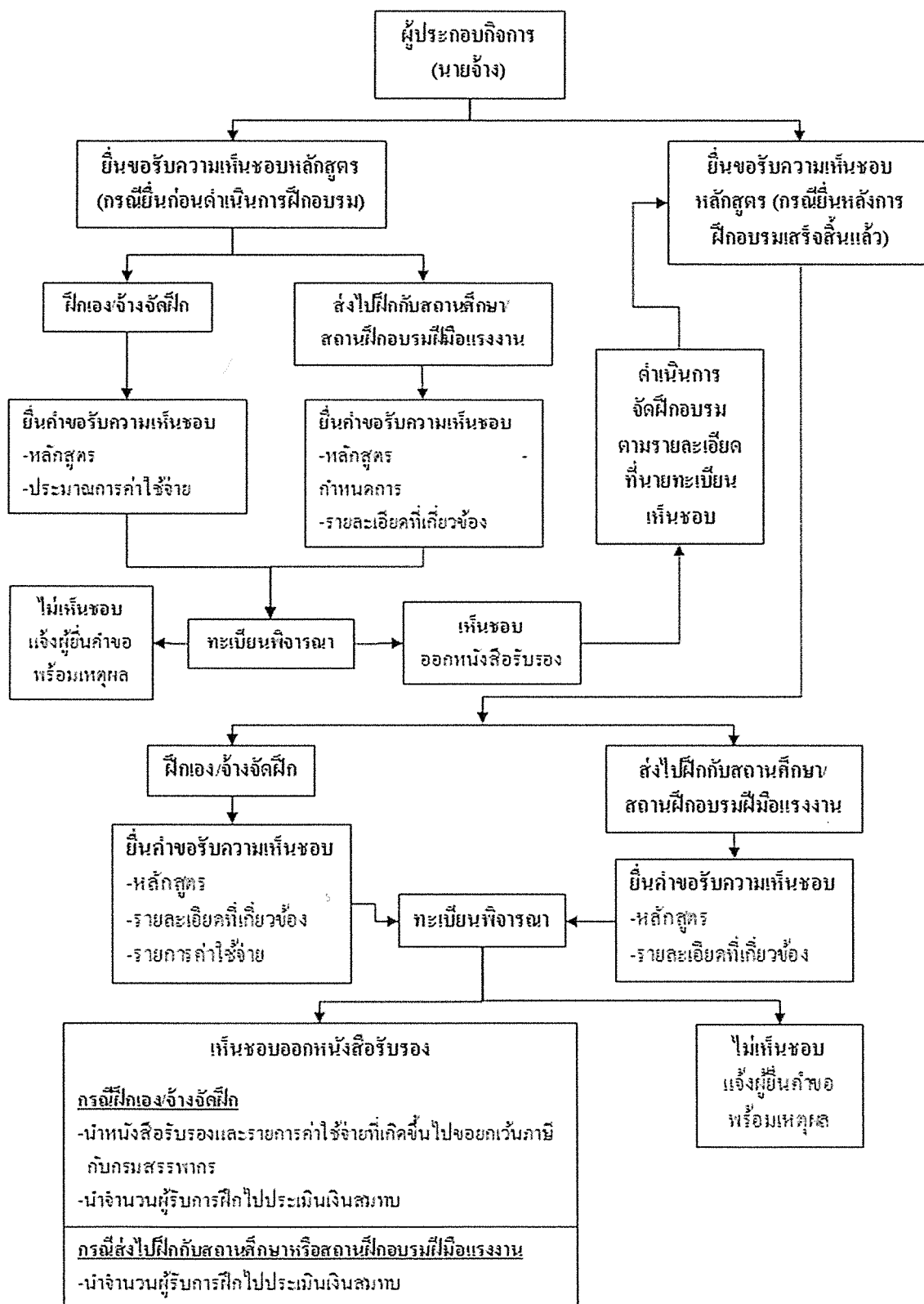
3.3 หนังสือมอบอำนาจ (กรณีมีการมอบอำนาจ)พร้อมสำเนาบัตรประจำตัวประชาชนของผู้มอบและผู้รับมอบ

การพิจารณาให้ความเห็นชอบ

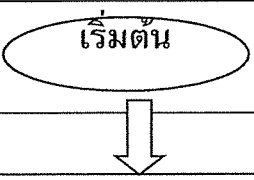
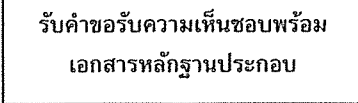
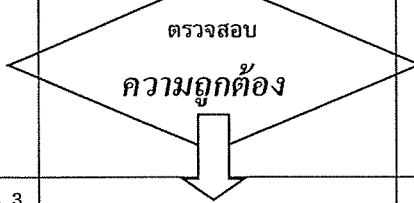
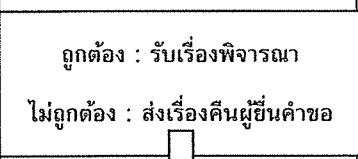
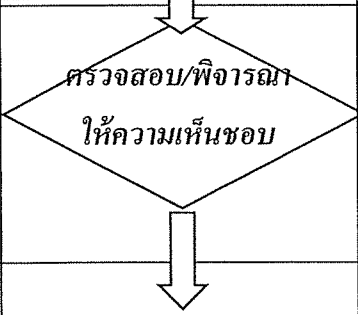
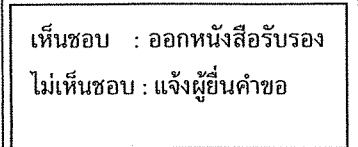
เมื่อนายทะเบียนตรวจสอบแล้ว เห็นว่าการฝึกนั้นได้ดำเนินการถูกต้องตามหลักเกณฑ์ วิธีการ และเงื่อนไขที่กำหนดให้ออกหนังสือรับรองให้เป็นหลักฐาน

ในกรณีที่นายทะเบียนไม่ให้ความเห็นชอบ จะแจ้งเป็นหนังสือพร้อมเหตุผล สิทธิและระยะเวลาในการอุทธรณ์ให้ผู้ยื่นคำขอทราบ

การฝึกยกระดับฝีมือแรงงานและการฝึกเปลี่ยนสาขาอาชีพ



ขั้นตอนการปฏิบัติงานของเจ้าหน้าที่ เมื่อผู้ประกอบการสามารถยื่นคำขอรับรองหลักสูตรก่อนดำเนินการฝึกหรือยื่น ภายหลังดำเนินการฝึกเสร็จสิ้นแล้ว พร้อมรายละเอียดและหลักฐานค่าใช้จ่ายเสนอต่อนายทะเบียน ให้ความเห็นชอบภายในหกสิบวันนับแต่วันเสร็จสิ้นการฝึก แต่ต้องไม่เกินวันที่ 15 มกราคม ของปีถัดไป

ที่	ผังกระบวนการงาน	รายละเอียดงาน	ผู้รับผิดชอบ	แบบฟอร์มที่ใช้
				
5.1		1.รับคำขอรับความเห็นชอบหลักสูตรและค่าใช้จ่าย 1.1 ผู้ประกอบการดำเนินการฝึกอบรมเอง 1.2 ผู้ประกอบการส่งลูกจ้างไปรับการฝึกกับสถานฝึกอบรมอื่น	เจ้าหน้าที่ที่ได้รับมอบหมายให้ดำเนินการตามพ.ร.บ. ส่งเสริมฯ พ.ศ. 2545 (ส่วนกลาง/ภูมิภาค)	ฝย/ฝป1,2-1,3 ฝย/ฝป1,2-2
5.2		1. ตรวจสอบรายละเอียดการกรอกแบบคำขอให้ถูกต้อง 2. ตรวจสอบเอกสารหลักฐานประกอบการยื่นคำขอให้ถูกต้องครบถ้วนก่อนรับเรื่องพิจารณา	เจ้าหน้าที่ที่ได้รับมอบหมายให้ดำเนินการตามพ.ร.บ. ส่งเสริมฯ พ.ศ. 2545 (ส่วนกลาง/ภูมิภาค)	
5.3		1. เอกสารหลักฐานถูกต้องครบถ้วน รับเรื่องไว้พิจารณา 2. เอกสารหลักฐานไม่ถูกต้องส่งเรื่องคืนให้ผู้ยื่นคำขอดำเนินการให้ถูกต้องก่อน	เจ้าหน้าที่ที่ได้รับมอบหมายให้ดำเนินการตามพ.ร.บ. ส่งเสริมฯ พ.ศ. 2545 (ส่วนกลาง/ภูมิภาค)	
5.4		1. ตรวจสอบรายละเอียดเกี่ยวกับการฝึกถ้าถูกต้องตามหลักเกณฑ์เสนอนายทะเบียนเพื่อพิจารณาให้ความเห็นชอบและออกหนังสือรับรองให้แก่ผู้ยื่นคำขอ 2. ตรวจสอบและพิจารณาแล้วไม่ถูกต้องเสนอนายทะเบียนเพื่อพิจารณาไม่เห็นชอบและบันทึกไว้เป็นหลักฐาน แจ้งผู้ยื่นคำขอทราบพร้อมเหตุผล	เจ้าหน้าที่ที่ได้รับมอบหมายให้ดำเนินการตามพ.ร.บ. ส่งเสริมฯ พ.ศ. 2545 (ส่วนกลาง/ภูมิภาค)	
5.5		1. เสนอนายทะเบียนพิจารณาออกหนังสือรับรอง ให้แก่ผู้ยื่นคำขอและแจ้งให้ผู้ยื่นคำขอรับ หนังสือรับรอง (ผู้ประกอบการสามารถยื่นคำขอรับรองหลักสูตรก่อนดำเนินการฝึกหรือยื่นภายหลังดำเนินการฝึกเสร็จสิ้นแล้ว พร้อม รายละเอียดและหลักฐานค่าใช้จ่ายเสนอต่อนายทะเบียนให้ความเห็นชอบ ภายในหกสิบวันนับแต่วันเสร็จสิ้นการฝึก แต่ต้องไม่เกิน 15 มกราคม ของปีถัดไป) 2. เสนอนายทะเบียนพิจารณาไม่ออกหนังสือรับรอง และแจ้งผู้ยื่นคำขอทราบพร้อมเหตุผล	นายทะเบียน/เจ้าหน้าที่ที่ได้รับมอบหมายให้ดำเนินการตามพ.ร.บ. ส่งเสริมฯ พ.ศ. 2545 (ส่วนกลาง/ภูมิภาค)	หนังสือรับรอง

การจัดตั้งศูนย์ฝึกอบรมฝีมือแรงงาน

ให้ผู้ขอรับอนุญาตยื่นในเขตจังหวัดที่ศูนย์ฝึกอบรมฝีมือแรงงานนั้นตั้งอยู่

๑. เงื่อนไขการจัดตั้งศูนย์ฝึกอบรมฝีมือแรงงาน

๑.๑ สถานประกอบกิจการต้องมีสถานที่ฝึกที่ได้จัดไว้เป็นส่วนแยกจากหน่วยประกอบกิจการ

๑.๒ ศูนย์ฝึกอบรมฝีมือแรงงาน ต้องมีความพร้อมและความเหมาะสมในเรื่อง สถานที่ เครื่องมือ เครื่องจักร อุปกรณ์ หรือสิ่งอำนวยความสะดวก และจะต้องได้รับอนุญาตจากนายทะเบียน ซึ่งเป็นไปตามประกาศ คณะกรรมการส่งเสริมการพัฒนาฝีมือแรงงาน เรื่อง หลักเกณฑ์ วิธีการและเงื่อนไขการจัดตั้งศูนย์ฝึกอบรมฝีมือแรงงาน ลงวันที่ ๑๖ มิถุนายน ๒๕๕๖

๑.๓ สถานที่ เครื่องมือ เครื่องจักรอุปกรณ์ หรือสิ่งอำนวยความสะดวก ต้องมีลักษณะเหมาะสมสำหรับการ ฝึกอบรมฝีมือแรงงานตามสาขาอาชีพที่รัฐมนตรีว่าการกระทรวงแรงงานประกาศกำหนด และต้องมีสภาพที่ดีและมีความปลอดภัย

๒. การพิจารณาอนุญาต

เมื่อนายทะเบียนตรวจสอบแล้วเห็นว่าผู้ยื่นคำขอ มีความพร้อมและความเหมาะสมจะออกใบอนุญาต จัดตั้งศูนย์ฝึกอบรมฝีมือแรงงานให้แก่ผู้ยื่นคำขอ

ในกรณีที่นายทะเบียนไม่ให้ความเห็นชอบให้แจ้งเป็นหนังสือพร้อมเหตุผล สิทธิ และระยะเวลาในการ อุทธรณ์ให้ผู้ยื่นคำขอทราบ

กรณีใบอนุญาตจัดตั้งศูนย์ฝึกอบรมฝีมือแรงงานสูญหาย ถูกทำลาย หรือชำรุด ลบเลือนในสาระสำคัญให้ผู้ขอรับ อนุญาตจัดตั้งศูนย์ฝึกอบรมฝีมือแรงงานขอรับใบแทนใบอนุญาต โดยยื่นคำขอพร้อมแนบใบอนุญาตที่ชำรุดหรือ หลักฐานการลงบันทึกประจำวันของพนักงานสอบสวนว่าใบอนุญาตสูญหาย เพื่อประกอบการพิจารณาผู้รับอนุญาต ต้องแสดงใบอนุญาตจัดตั้งศูนย์ฝึกอบรมฝีมือแรงงาน ไว้ในที่เปิดเผยและเห็นได้ง่าย ณ ศูนย์ฝึกอบรมฝีมือแรงงาน เอกสารหรือหลักฐานที่ต้องใช้เสนอมาพร้อมกับคำขอ

๑. แบบฟอร์มตามแบบที่ทางราชการกำหนดได้แก่

๑.๑ คำขอรับอนุญาตจัดตั้งศูนย์ฝึกอบรมฝีมือแรงงาน (แบบ ศร ๑)

๒. เอกสารหลักฐานประกอบคำขอ ได้แก่

๒.๑ กรณีบุคคลธรรมดา ☐ สำเนาบัตรประจำตัวประชาชน ☐ สำเนาทะเบียนบ้าน

๒.๒ กรณีห้างหุ้นส่วนสามัญ ☐ บัญชีรายชื่อผู้เป็นหุ้นส่วนทุกคน

☐ สำเนาบัตรประจำตัวประชาชนของผู้เป็นห้างหุ้นส่วนทุกคน

☐ สำเนาทะเบียนบ้านของผู้เป็นห้างหุ้นส่วนทุกคน

๒.๓ กรณีนิติบุคคล

☐ หนังสือรับรองของนายทะเบียนหุ้นส่วนบริษัท

☐ สำเนาบัตรประจำตัวประชาชนของผู้มีอำนาจทำการแทนนิติบุคคล

☐ สำเนาทะเบียนบ้านของผู้มีอำนาจทำการแทนนิติบุคคล

๓. หนังสือมอบอำนาจทำการแทนนิติบุคคล ในกรณีผู้ยื่นคำขอเป็นนิติบุคคล (ฉบับจริง)

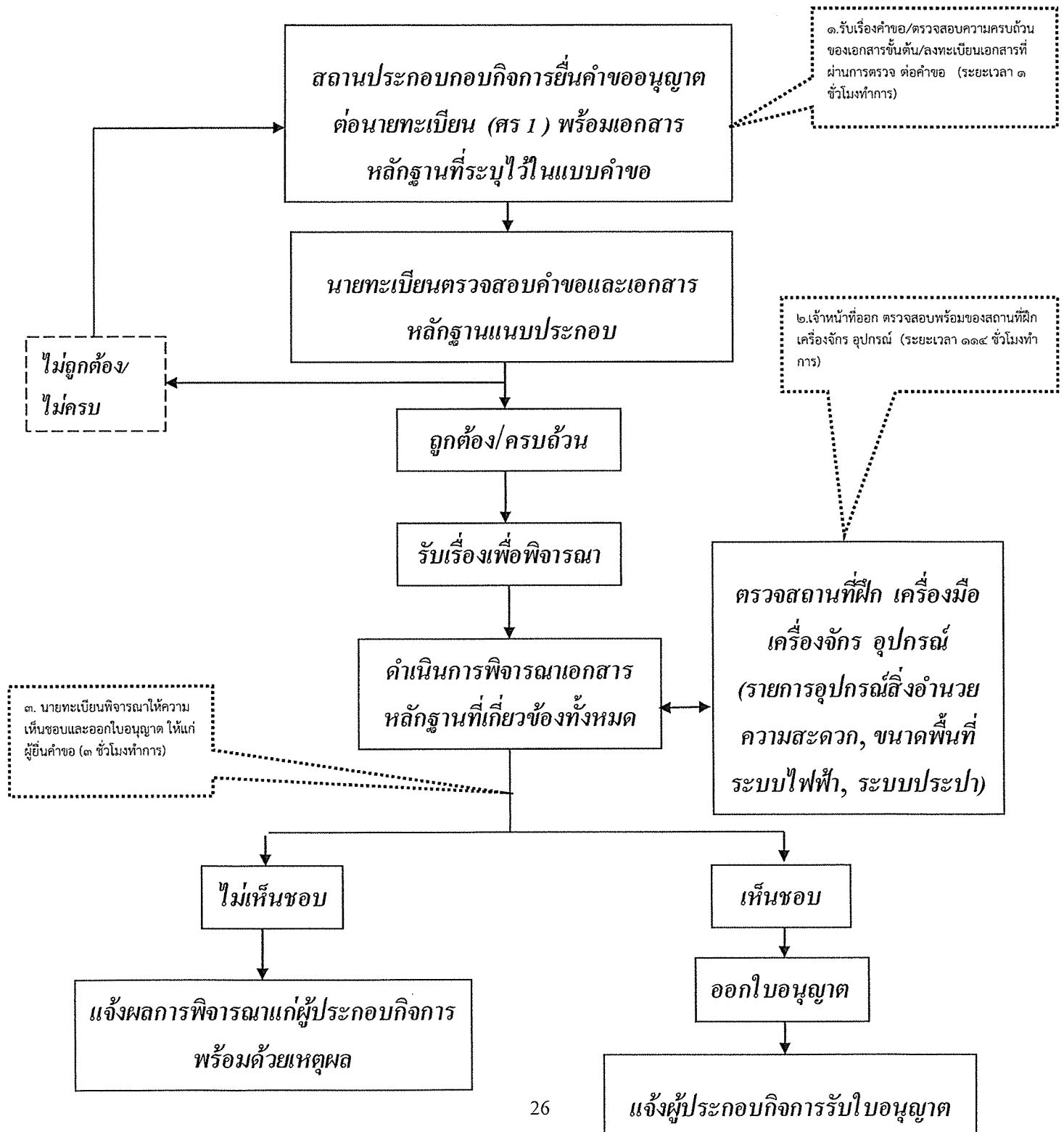
๔. แผนที่แสดงที่ตั้งศูนย์ฝึกอบรมฝีมือแรงงาน

๔. แผนที่แสดงที่ตั้งศูนย์ฝึกอบรมฝีมือแรงงาน

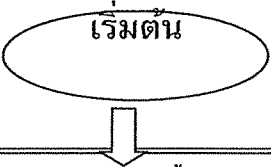
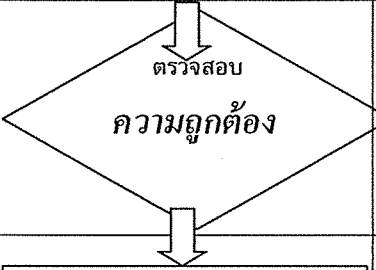
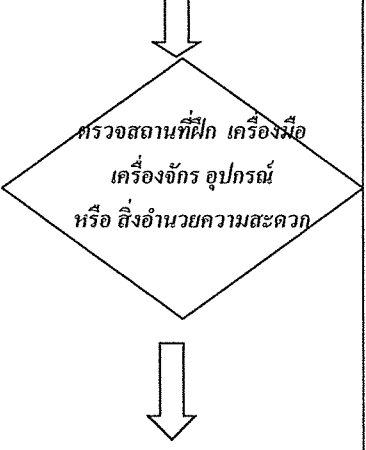
๕. เอกสาร / หลักฐานอื่น ๆ (ถ้ามี)

หมายเหตุ สำเนาเอกสารทุกฉบับต้องมีการรับรองสำเนาถูกต้องโดยผู้มีอำนาจลงนามแทนบริษัทหรือผู้รับมอบอำนาจ

ขั้นตอนการดำเนินการขออนุญาตจัดตั้งศูนย์ฝึกอบรมฝีมือแรงงาน



ขั้นตอนการปฏิบัติงานของเจ้าหน้าที่ เมื่อผู้ประกอบการยื่นคำขอจัดตั้งศูนย์ฝึกอบรมฝีมือแรงงาน

ที่	ผังกระบวนการงาน	รายละเอียดงาน	ผู้รับผิดชอบ	แบบฟอร์มที่ใช้
				
5.1	<div>รับคำขออนุญาตจัดตั้งศูนย์ฝึกอบรมฝีมือแรงงาน (ศร.) พร้อมเอกสารหลักฐานประกอบ</div>	1.รับคำขออนุญาตจัดตั้งศูนย์ฝึกอบรมฝีมือแรงงานจากผู้ประกอบการที่ประสงค์จะจัดตั้งศูนย์ฝึกอบรมฝีมือแรงงานในสถานประกอบการ	เจ้าหน้าที่ฝ่ายส่งเสริมการพัฒนาฝีมือแรงงาน	ศร. 1
5.2		1. ตรวจสอบรายละเอียดการกรอกแบบคำขอให้ถูกต้อง 2. ตรวจสอบเอกสารหลักฐานประกอบการยื่นคำขอให้ถูกต้องครบถ้วนก่อนรับเรื่องพิจารณา	เจ้าหน้าที่ฝ่ายส่งเสริมการพัฒนาฝีมือแรงงาน	
5.3	<div> <div>ถูกต้อง : รับเรื่องพิจารณา</div> <div>ไม่ถูกต้อง : ส่งเรื่องคืนผู้ยื่นคำขอ</div> </div>	1. เอกสารหลักฐานถูกต้องครบถ้วน รับคำขอไว้พิจารณา 2. เอกสารหลักฐานไม่ถูกต้องส่งเรื่องคืนให้ผู้ยื่นคำขอดำเนินการให้ถูกต้องก่อน	เจ้าหน้าที่ฝ่ายส่งเสริมการพัฒนาฝีมือแรงงาน	
5.4		1. ตรวจสอบสถานที่ฝึกแล้วเห็นว่ามีพื้นที่เพียงพอ แยกเป็นสัดส่วนออกจากหน่วยประกอบการและเครื่องมือ เครื่องจักร อุปกรณ์ หรือสิ่งอำนวยความสะดวกมีความพร้อมและเหมาะสมอยู่ในสภาพที่ดี และปลอดภัย 2.ตรวจสอบแล้วเห็นว่าไม่มีความพร้อมและเหมาะสมให้เสนอนายทะเบียนไม่เห็นชอบและแจ้งเป็นหนังสือพร้อมเหตุผลและให้คำแนะนำแก่ผู้ยื่นคำขอให้ดำเนินการให้ถูกต้องก่อน	เจ้าหน้าที่ฝ่ายส่งเสริมการพัฒนาฝีมือแรงงาน	แบบตรวจสอบเพื่อประเมินความพร้อมและความเหมาะสม
5.5	<div>เห็นชอบ :ออกหนังสือรับรอง</div> <div>ไม่เห็นชอบ:แจ้งผู้ยื่นคำขอ</div>	1. เห็นชอบเสนอนายทะเบียนออกใบอนุญาตให้แก่ผู้ยื่นคำขอและแจ้งให้ผู้ยื่นคำขอรับใบอนุญาต 2. ไม่เห็นชอบแจ้งเป็นหนังสือพร้อมเหตุผล สิทธิและระยะเวลาในการอุทธรณ์ให้ผู้ยื่นคำขอทราบ	นายทะเบียน / เจ้าหน้าที่ฝ่ายส่งเสริมพัฒนาฝีมือแรงงาน	ใบอนุญาตจัดตั้งศูนย์ฝึกอบรมฝีมือแรงงาน

การขออนุญาตรายการเครื่องมือเครื่องจักรและอุปกรณ์ที่ผู้ดำเนินการฝึกรนำเข้ามาใน
ราชอาณาจักรเพื่อใช้ในการฝึกอบรมฝีมือแรงงานในศูนย์ฝึกอบรมฝีมือแรงงาน

ให้ผู้ขอรับอนุญาตยื่นคำขอฯ ในเขตจังหวัดที่ศูนย์ฝึกอบรมฝีมือแรงงานของผู้ดำเนินการฝึกรนั้นตั้งอยู่

๑. เงื่อนไขการขออนุญาต

๑.๑ ผู้ดำเนินการฝึกร ยื่นคำขอรับอนุญาตรายการเครื่องมือ เครื่องจักรและอุปกรณ์ที่จะนำเข้ามาในราชอาณาจักร
เสนอต่อคณะกรรมการส่งเสริมการพัฒนาฝีมือแรงงาน(ผ่านนายทะเบียน) หากคณะกรรมการพิจารณาแล้วเห็นว่า
ผู้ยื่นคำขอมิได้ผลความจำเป็นตามวัตถุประสงค์ในการใช้งาน ก็จะให้นายทะเบียนออกหนังสืออนุญาต โดยเป็นไป
ตามหลักเกณฑ์เป็นไปตามประกาศคณะกรรมการส่งเสริมการพัฒนาฝีมือแรงงาน เรื่อง การอนุญาตรายการ
เครื่องมือ เครื่องจักรและอุปกรณ์เพื่อใช้ในการฝึกอบรมในศูนย์ฝึกอบรมฝีมือแรงงาน ลงวันที่ ๒๐ เมษายน ๒๕๔๘

๒. การพิจารณาความจำเป็นและความเหมาะสม

๒.๑ เครื่องมือ เครื่องจักรและอุปกรณ์ ต้องนำเข้ามาเพื่อใช้ในการฝึกอบรมในศูนย์ฝึกอบรมฝีมือแรงงานเท่านั้น และ
มีจำนวนเหมาะสม สอดคล้องกับสาขาอาชีพที่ดำเนินการฝึก

๒.๒ รายการเครื่องมือ เครื่องจักรและอุปกรณ์ จะต้องเป็นของที่มิได้มีการผลิตภายในประเทศ หรือหากมีการผลิต
ภายในประเทศ แต่ผู้ดำเนินการฝึกรมีความจำเป็นต้องใช้เพื่อการฝึกอบรมฝีมือแรงงาน

เอกสารหรือหลักฐานที่ต้องใช้เสนอมาพร้อมกับคำขอ

๑. แบบฟอร์มตามแบบที่ทางราชการกำหนดได้แก่

๑.๑ คำขออนุญาตรายการเครื่องมือ เครื่องจักร และอุปกรณ์ที่จะนำเข้ามาในราชอาณาจักรเพื่อใช้ฝึกอบรมในศูนย์
ฝึกอบรมฝีมือแรงงาน (แบบ ศร ๒)

๒. เอกสารหลักฐานประกอบคำขอ ได้แก่

๒.๑ รายการเครื่องมือ เครื่องจักร และอุปกรณ์ที่ขออนุญาต

๒.๒ สำเนาหนังสือแสดงการจดทะเบียนและวัตถุประสงค์ของกิจการของผู้ขอรับความเห็นชอบนั้น

๒.๓ สำเนาบัตรประจำตัวประชาชนของผู้ยื่นคำขอ

๒.๔ สำเนาใบอนุญาตจัดตั้งศูนย์ฝึกอบรมฝีมือแรงงาน

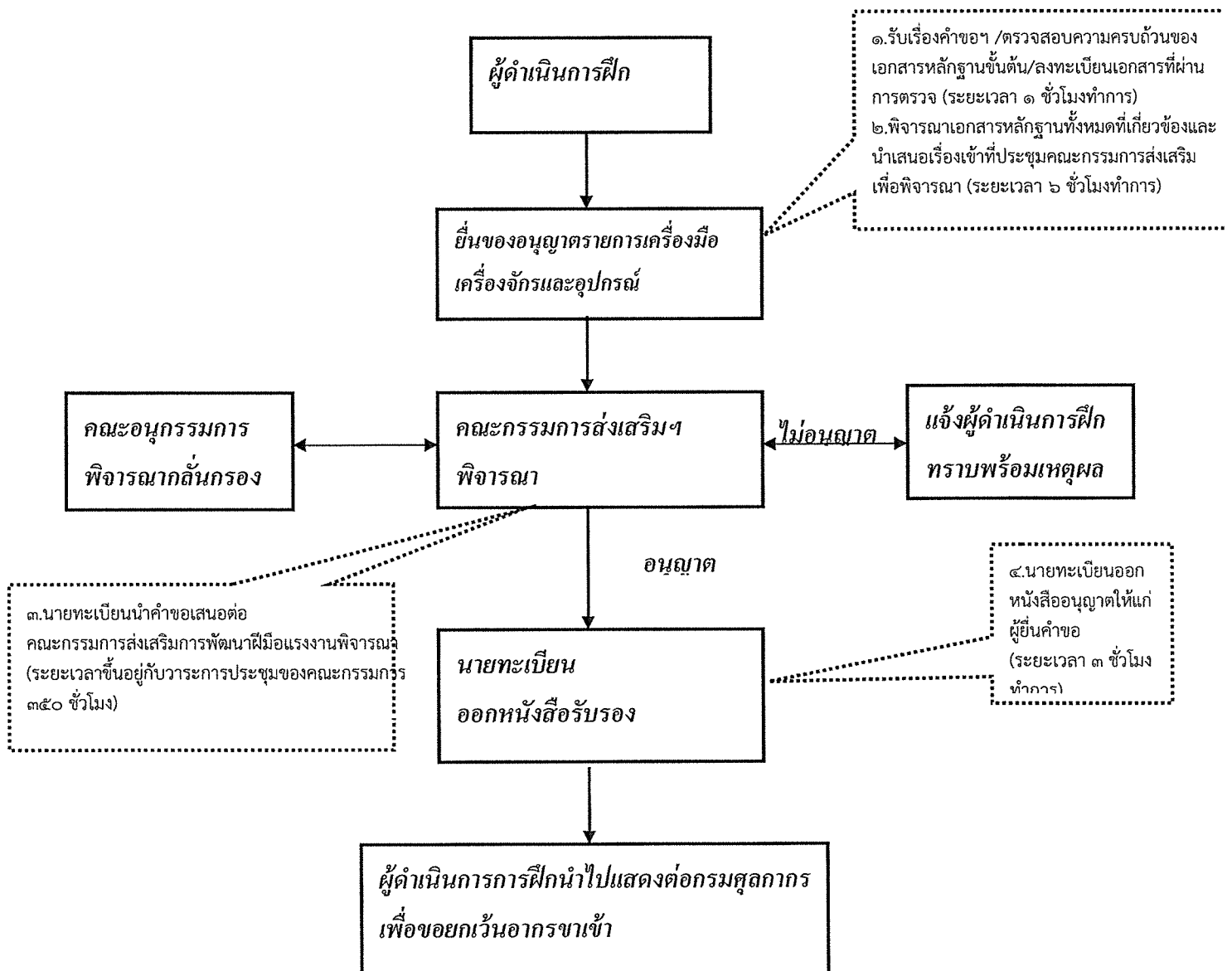
๒.๕ หนังสือมอบอำนาจทำการแทนนิติบุคคล ในกรณีผู้ยื่นคำขอเป็นนิติบุคคล (ฉบับจริง)

๒.๖ แผนที่แสดงที่ตั้งศูนย์ฝึกอบรมฝีมือแรงงาน

๒.๗ เอกสารและหลักฐานอื่น ๆ (ถ้ามี)

หมายเหตุ สำเนาเอกสารทุกฉบับต้องมีการรับรองสำเนาถูกต้องโดยผู้มีอำนาจลงนามแทนบริษัทหรือ
ผู้รับมอบอำนาจ

การขออนุญาตรายการเครื่องมือเครื่องจักรและอุปกรณ์ที่นำเข้ามาใน
ราชอาณาจักรเพื่อใช้ในการฝึกอบรมในศูนย์ฝึกอบรมฝีมือแรงงาน



ใช้ระยะเวลาทั้งสิ้นประมาณ ๖๐ วันทำการ นับแต่วันที่รับคำขอ(๑ วันทำการ = ๖ ชั่วโมง)
หมายเหตุการขออนุญาตรายการเครื่องมือเครื่องจักรและอุปกรณ์ที่ผู้ดำเนินการฝึกนำเข้ามาในราชอาณาจักรเพื่อใช้ในการฝึกอบรมฝีมือแรงงานในศูนย์ฝึกอบรมฝีมือแรงงาน ต้องผ่านความเห็นชอบจากคณะกรรมการส่งเสริมก่อน ซึ่งมีกำหนดการประชุม เดือนละ ๑ ครั้ง

แนวปฏิบัติการยื่นแบบแสดงการจ่ายเงินสมทบกองทุนพัฒนาฝีมือแรงงาน
ตามพระราชบัญญัติส่งเสริมการพัฒนาฝีมือแรงงาน พ.ศ. 2545

พระราชบัญญัติส่งเสริมการพัฒนาฝีมือแรงงาน พ.ศ. 2545 และที่แก้ไขเพิ่มเติม (ฉบับที่ 2) พ.ศ. 2557 บัญญัติให้จัดตั้งกองทุนพัฒนาฝีมือแรงงาน เพื่อเป็นทุนหมุนเวียนสำหรับใช้จ่ายเกี่ยวกับการส่งเสริมการพัฒนาฝีมือแรงงาน โดยมีวัตถุประสงค์เพื่อส่งเสริมและสนับสนุนให้ผู้ประกอบกิจการจัดฝึกอบรมและพัฒนาฝีมือแรงงาน ให้แก่ลูกจ้างของตนหรือบุคคลทั่วไปก่อนรับเข้าทำงานเพิ่มมากขึ้น

ประกาศกระทรวงแรงงานที่ออกตามความในมาตรา 29 และมาตรา 30 แห่งพระราชบัญญัติส่งเสริมการพัฒนาฝีมือแรงงาน พ.ศ. 2545 และที่แก้ไขเพิ่มเติม (ฉบับที่ 2) พ.ศ. 2557 กำหนดให้ผู้ประกอบกิจการที่มีลูกจ้างตั้งแต่หนึ่งร้อยคนขึ้นไปในทุกท้องที่ ซึ่งจัดให้มีการฝึกอบรมฝีมือแรงงานให้แก่ลูกจ้างของตนหรือมีลูกจ้างเข้ารับการทดสอบมาตรฐานฝีมือแรงงานแห่งชาติและผ่านการทดสอบมาตรฐานฝีมือแรงงานแห่งชาติหรือมีลูกจ้างผู้ผ่านการรับรองความรู้ความสามารถ อย่างใดอย่างหนึ่งหรือรวมกันไม่น้อยกว่าร้อยละห้าสิบของจำนวนลูกจ้างทั้งหมดในแต่ละปีปฏิทิน ผู้ประกอบกิจการนั้นไม่ต้องส่งเงินสมทบเข้ากองทุนพัฒนาฝีมือแรงงานในปีนั้นหากมิได้ดำเนินการหรือดำเนินการในสัดส่วนที่น้อยกว่าร้อยละห้าสิบของจำนวนลูกจ้างทั้งหมดในแต่ละปีปฏิทิน ต้องส่งเงินสมทบเข้ากองทุนพัฒนาฝีมือแรงงานตามจำนวนที่ไม่ได้ดำเนินการหรือดำเนินการไม่ครบ

การขึ้นทะเบียนผู้ประกอบการที่มีลูกจ้างครบ 100 คน

การขึ้นทะเบียนของกองทุนไม่ได้มีกฎหมายกำหนดไว้เป็นขั้นตอนที่ใช้ในการบริหารจัดการเพื่อรวบรวมเอกสารและข้อมูลของผู้ประกอบการที่อยู่ในข่ายบังคับไว้เพื่อให้การติดต่อประสานงานง่ายและรวดเร็วขึ้น เช่น การส่งหนังสือแจ้งเตือนการยื่นแบบ สท. 2 การเปลี่ยนแปลงข้อมูลหรือประกาศที่เกี่ยวข้อง หรือมีการปรับปรุงหลักเกณฑ์ วิธีการ เงื่อนไขในการยื่นขอรับรองหลักสูตรก็จะได้รับการส่งข่าวสารให้ทราบ เป็นต้น การติดต่อกับกองทุน หากมีการให้เอกสารที่ส่งในการขึ้นทะเบียนไว้แล้ว ผู้ประกอบการไม่ต้องแนบเอกสารอีก เพราะมีอยู่ในแฟ้มบัญชีแล้ว ซึ่งจะเป็นการสะดวกต่อผู้ประกอบการ

การไม่ขึ้นทะเบียนไม่ทำให้ผู้ประกอบการหลุดพ้นจากการมีหน้าที่ต้องส่งเงินสมทบหรือหลีกเลี่ยงการส่งเงินสมทบไปได้ เพราะผู้ประกอบการมีหน้าที่ในการส่งเงินสมทบกองทุนนับตั้งแต่มีลูกจ้างครบหนึ่งร้อยคน ซึ่งหากผู้ประกอบการไม่ดำเนินการฝึกอบรมลูกจ้าง หรือไม่ส่งเงินสมทบเข้ากองทุน เจ้าพนักงานมีอำนาจที่จะประเมินเงินสมทบกองทุนพร้อมเงินเพิ่มตั้งแต่วันที่ผู้ประกอบการมีหน้าที่แล้ว

1. เงินสมทบ หมายความว่า เงินที่ผู้ประกอบการในประเภท ขนาดและท้องที่ที่รัฐมนตรีประกาศกำหนด ส่งสมทบเข้ากองทุนพัฒนาฝีมือแรงงาน ในกรณีไม่จัดให้มีการฝึกอบรมฝีมือแรงงานให้แก่ลูกจ้างของตนหรือไม่มีลูกจ้างเข้ารับการทดสอบและผ่านการทดสอบมาตรฐานฝีมือแรงงานแห่งชาติ หรือไม่มีลูกจ้างผู้ผ่านการรับรองความรู้ความสามารถ หรือจัดให้มีการดำเนินการดังกล่าว อย่างใดอย่างหนึ่งหรือรวมกันไม่ครบตามสัดส่วนที่กำหนด

2. กิจกรรมที่อยู่ในข่ายบังคับ

ผู้ประกอบการประเภทอุตสาหกรรม พาณิชยกรรม หรือธุรกิจอย่างอื่นในทุกท้องที่ ซึ่งมีลูกจ้างตั้งแต่หนึ่งร้อยคนขึ้นไป ต้องส่งเงินสมทบเข้ากองทุนพัฒนาฝีมือแรงงานตามอัตราที่กำหนดไว้ในประกาศกระทรวงแรงงาน ซึ่งออกตามความในมาตรา 30 แห่งพระราชบัญญัติส่งเสริมการพัฒนาฝีมือแรงงาน พ.ศ. 2545 และที่แก้ไขเพิ่มเติม (ฉบับที่ 2) พ.ศ. 2557

ผู้ประกอบการมีลูกจ้างครบหนึ่งร้อยคนเมื่อใด มีหน้าที่ต้องส่งเงินสมทบเข้ากองทุน หากภายหลังมีลูกจ้างลดลง ณ สิ้นเดือนเฉลี่ยทั้งปีไม่ถึงหนึ่งร้อยคน ไม่อยู่ในข่ายบังคับที่ต้องส่งเงินสมทบเข้ากองทุน แต่ยังคงยื่นแบบแสดงการส่งเงินสมทบเข้ากองทุน (สท. 2) ประจำปี เพื่อให้นายทะเบียนทราบว่ามีลูกจ้างเฉลี่ยไม่ถึงหนึ่งร้อยคนแล้วในปีปฏิทินนั้น (ทำให้ไม่อยู่ในข่ายบังคับที่ต้องฝึกอบรมลูกจ้างให้ครบตามสัดส่วนที่กำหนด)

3. กิจกรรมที่ได้รับการยกเว้น

- 2.1 ผู้ประกอบการเพาะปลูก ประมง ป่าไม้ เลี้ยงสัตว์และนาเกลือ ซึ่งมีได้ใช้ลูกจ้างตลอดปีและไม่มีงานลักษณะอื่นรวมอยู่ด้วย
- 2.2 ผู้ประกอบการโรงเรียนเอกชนตามกฎหมายว่าด้วยโรงเรียนเอกชน
- 2.3 ผู้ประกอบการสถาบันอุดมศึกษาตามกฎหมายว่าด้วยสถาบันอุดมศึกษา
- 2.4 มูลนิธิ องค์กรการกุศล และองค์กรที่จัดตั้งขึ้นตามกฎหมายที่ไม่แสวงหากำไรทางเศรษฐกิจ

4. ทำอย่างไรจึงจะไม่ต้องส่งเงินสมทบ

ผู้ประกอบการที่มีลูกจ้างตั้งแต่ 100 คนขึ้นไป และอยู่ในข่ายบังคับเงินสมทบกองทุนพัฒนาฝีมือแรงงาน ซึ่งจัดให้มีการฝึกอบรมฝีมือแรงงานให้แก่ลูกจ้างของตนหรือมีลูกจ้างเข้ารับการทดสอบมาตรฐานฝีมือแรงงานแห่งชาติและผ่านการทดสอบมาตรฐานฝีมือแรงงานแห่งชาติหรือมีลูกจ้างผู้ผ่านการรับรองความรู้ความสามารถ อย่างใดอย่างหนึ่งหรือรวมกันในส่วนไม่น้อยกว่าร้อยละห้าสิบของจำนวนลูกจ้างทั้งหมดในแต่ละปีปฏิทินใน ส่วนของการฝึกอบรม จะต้องส่งหลักสูตรและค่าใช้จ่ายที่ใช้ในการฝึกอบรมแต่ละหลักสูตรตามที่จ่ายจริงเสนอต่อ นายทะเบียนให้ความเห็นชอบภายในหกสิบวันนับแต่วันเสร็จสิ้นการฝึกแต่ต้องไม่เกินวันที่ 15 มกราคม ของปีถัดไป ก่อนนำไปยื่นแบบแสดงการจ่ายเงินสมทบกองทุนพัฒนาฝีมือแรงงาน

5. ฝึกอบรมอย่างไร

ผู้ประกอบการจะดำเนินการฝึกอบรมลูกจ้างของตนโดยการฝึกยกระดับฝีมือแรงงานหรือฝึกเปลี่ยนสาขาอาชีพ อย่างใดอย่างหนึ่งก็ได้ และสามารถดำเนินการฝึกในลักษณะดังต่อไปนี้

- 5.1 ดำเนินการฝึกอบรมเอง หรือจ้างจัดฝึกอบรม (In-house Training)
- 5.2 ส่งไปฝึกอบรมภายนอก (Public Training)

ทั้งนี้ การฝึกอบรมต้องเป็นไปตามหลักเกณฑ์วิธีการ และเงื่อนไขที่คณะกรรมการส่งเสริมการพัฒนาฝีมือแรงงาน ประกาศกำหนดตามพระราชบัญญัติส่งเสริมการพัฒนาฝีมือแรงงาน พ.ศ. 2545 และกฎหมายอื่นที่เกี่ยวข้อง

6. ฝึกแล้วได้อะไร

ผู้ประกอบการที่จัดให้มีการฝึกอบรมฝีมือแรงงานให้แก่ลูกจ้างของตนหรือบุคคลทั่วไปก่อนรับเข้าทำงาน จะได้รับสิทธิประโยชน์ในการยกเว้นภาษีเงินได้เป็นกรณีพิเศษสำหรับเงินได้ของผู้ดำเนินการฝึกเป็นจำนวนร้อยละร้อยของค่าใช้จ่ายที่ได้ใช้ไปในการจัดฝึกอบรมฝีมือแรงงาน และสามารถนำจำนวนผู้รับการฝึก (เฉพาะลูกจ้างของตนเอง) ไปประเมินเงินสมทบกองทุนพัฒนาฝีมือแรงงาน

7. การนับจำนวนผู้รับการฝึกเพื่อประเมินเงินสมทบมีหลักเกณฑ์อย่างไร

ให้ผู้ประกอบการนำจำนวนผู้รับการฝึกของปีนั้น ซึ่งประกอบด้วย การฝึกยกระดับฝีมือแรงงาน และการฝึกเปลี่ยนสาขาอาชีพมาประเมินเงินสมทบ ดังนี้

7.1 จำนวนผู้รับการฝึกที่นำมาประเมินเงินสมทบต้องเป็นผู้ที่ได้รับการฝึกอบรมจริงและกรมพัฒนาฝีมือแรงงานให้ความเห็นชอบหลักสูตรการฝึกอบรมแล้ว

7.2 รายชื่อผู้รับการฝึกตลอดทั้งปีห้ามนับซ้ำคนในปีเดียวกันถ้าผู้รับการฝึกคนเดียวกันได้รับการฝึกอบรมมากกว่า 1 หลักสูตร ให้นับ 1 คน 1 หลักสูตรสำหรับในเรื่องการยกเว้นภาษีเงินได้ผู้ประกอบการสามารถนำค่าใช้จ่ายในการฝึกอบรมของลูกจ้างทุกคนไปยกเว้นภาษีได้ทุกหลักสูตร

7.3 ให้นับจำนวนลูกจ้าง ซึ่งเป็นผู้รับการฝึกที่ได้ลาออกไปแล้วในระหว่างปีด้วย

7.4 มิให้นำผู้รับการฝึกที่เป็นลูกจ้างของผู้ประกอบการรายอื่นมาประเมินเงินสมทบ

7.5 สามารถนำลูกจ้างที่เข้ารับการทดสอบมาตรฐานฝีมือแรงงานแห่งชาติและผ่านการทดสอบมาตรฐานฝีมือแรงงานแห่งชาติหรือมีลูกจ้างผ่านการรับรองความรู้ความสามารถ อย่างใดอย่างหนึ่งหรือรวมกันในส่วนไม่น้อยกว่าร้อยละห้าสิบของจำนวนลูกจ้างทั้งหมดในแต่ละปีปฏิทินมานับจำนวนได้

การคำนวณสัดส่วนจำนวนลูกจ้างที่ต้องจัดให้มีการฝึกอบรมฝีมือแรงงาน	
สูตรการคำนวณ	
สัดส่วนที่ต้องฝึกอบรม	$= \frac{\text{จำนวนลูกจ้าง ณ วันสิ้นเดือนของทุกเดือน (ลูกจ้างตามกฎหมายว่าด้วยการคุ้มครองแรงงาน) นับตั้งแต่เดือนที่มีลูกจ้าง 100 คนขึ้นไป ถึงเดือนธันวาคม}}{\text{จำนวนเดือนนับตั้งแต่เดือนที่มีลูกจ้าง 100 คนขึ้นไป ถึงเดือนธันวาคม}} \times 50\%$

ตัวอย่างที่ 1 ผู้ประกอบการที่มีลูกจ้างตั้งแต่ 100 คนขึ้นไปตั้งแต่เดือนมกราคม ดังนี้

เดือน	ม.ค.	ก.พ.	มี.ค.	เม.ย.	พ.ค.	มิ.ย.	ก.ค.	ส.ค.	ก.ย.	ต.ค.	พ.ย.	ธ.ค.	รวม
ลูกจ้าง ณ สิ้นเดือน	100	105	112	95	102	95	98	109	110	110	97	113	1,246

$$\text{สัดส่วนที่ต้องฝึกอบรม} = \frac{1,246}{12} \times 50\%$$

สัดส่วนที่ต้องฝึกอบรมฝีมือแรงงานตามตัวอย่างที่ 1
(เศษจากการคำนวณให้ปัดทิ้ง)
= 103 X 50% คน = 51 คน

ตัวอย่างที่ 2 ผู้ประกอบกิจการที่มีลูกจ้างตั้งแต่ 100 คนขึ้นไประหว่างปี ดังตารางนี้

เดือน	ม.ค.	ก.พ.	มี.ค.	เม.ย.	พ.ค.	มิ.ย.	ก.ค.	ส.ค.	ก.ย.	ต.ค.	พ.ย.	ธ.ค.	รวม
ลูกจ้าง ณ สิ้นเดือน	75	74	76	75	87	101	95	120	118	99	111	99	743

$$\text{สัดส่วนที่ต้องฝึกอบรม} = \frac{743}{7} \times 50\%$$

สัดส่วนที่ต้องฝึกอบรมฝีมือแรงงานตามตัวอย่างที่ 2
(เศษจากการคำนวณให้ปัดทิ้ง)
 $= 106 \times 50\% \text{คน} = 53 \text{ คน}$

วิธีการนับจำนวนผู้รับการฝึกที่ผ่านการรับรองหลักสูตรเพื่อนำไปประเมินเงินสมทบ

จำนวนผู้รับการฝึกที่นำมาประเมินเงินสมทบต้องเป็นผู้ได้รับการฝึกอบรมจริงและนายทะเบียนตามพระราชบัญญัติส่งเสริมการพัฒนาฝีมือแรงงาน พ.ศ. 2545 และแก้ไขเพิ่มเติม (ฉบับที่ 2) พ.ศ. 2557 ให้ความเห็นชอบหลักสูตรการฝึกอบรมแล้วโดยไม่นับซ้ำคน (สามารถนับรวมลูกจ้างซึ่งเป็นผู้รับการฝึกที่ได้ลาออกไปแล้วในระหว่างปีด้วย)

การคำนวณเงินสมทบ

อัตราเงินสมทบ = ร้อยละ 1 ของฐานค่าจ้างที่ใช้ในการคำนวณเงินสมทบ

ฐานค่าจ้าง = อัตราค่าจ้างขั้นต่ำสุดเป็นอัตราเดียวกันตามกฎหมายว่าด้วยการคุ้มครองแรงงานที่ผู้ประกอบการจ่ายในที่สุดท้ายก่อนปีที่มีการส่งเงินสมทบ x 30

หมายเหตุ : อัตราค่าจ้างขั้นต่ำสุดเป็นอัตราเดียวกันตามกฎหมายว่าด้วยการคุ้มครองแรงงานปี 2558 คือ 300 บาท (ตามประกาศคณะกรรมการค่าจ้าง เรื่อง อัตราค่าจ้างขั้นต่ำ (ฉบับที่ 7) ลงวันที่ 10 ตุลาคม 2555) ทั้งนี้ในปีถัดไปให้พิจารณาตามประกาศคณะกรรมการดังกล่าวว่ามีการเปลี่ยนแปลงค่าจ้างขั้นต่ำสุดเป็นอัตราใหม่ก่อนปีที่มีการส่งเงินสมทบหรือไม่

สูตรคำนวณเงินสมทบ			
<div>ฐานค่าจ้าง (ค่าจ้างขั้นต่ำสุดตามกฎหมายว่าด้วยการคุ้มครองแรงงาน X 30)</div>	X	<div>จำนวนลูกจ้างที่ไม่ได้จัดให้มีการฝึกอบรมในสัดส่วนที่กฎหมายกำหนด หรือไม่มีลูกจ้างที่เข้ารับการทดสอบมาตรฐานฝีมือแรงงานแห่งชาติและผ่านการทดสอบมาตรฐานฝีมือแรงงานแห่งชาติหรือไม่มีลูกจ้างที่ผ่านการรับรองความรู้ความสามารถกับสัดส่วนจำนวนลูกจ้างที่ต้องจัดให้มีการฝึกอบรมฝีมือแรงงานหรือจัดให้มีการดำเนินการดังกล่าวอย่างใดอย่างหนึ่งหรือรวมกัน ไม่ครบตามสัดส่วนที่กำหนด</div>	X
		<div>จำนวนเดือนที่มีหน้าที่ต้องจ่ายเงินสมทบในแต่ละปี (ลูกจ้างตั้งแต่ 100 คน ขึ้นไป)</div>	X
			<div>อัตราเงินสมทบตามที่รัฐมนตรีประกาศกำหนด</div>
เงินสมทบ	=		100

ตัวอย่างการคำนวณเงินสมทบประจำปี 2558 ที่ต้องส่งภายในเดือนมีนาคม พ.ศ. 2559

	กรณี ลูกจ้าง 100 คนขึ้นไป ตั้งแต่เดือนมกราคม ตามตัวอย่างที่ 1	กรณีลูกจ้าง 100 คนขึ้นไป ระหว่างปี ตามตัวอย่างที่ 2
สัดส่วนที่ต้องฝึกอบรม	51 คน	53 คน
จำนวนเดือน นับตั้งแต่เดือนที่มีลูกจ้าง 100 คนขึ้นไป	12 เดือน	7 เดือน
ฐานค่าจ้างในการคำนวณเงินสมทบ	ค่าจ้างขั้นต่ำสุดฯ ในปี 2558 = 300 บาท $300 \times 30 = 9,000$ บาท	ค่าจ้างขั้นต่ำสุดฯ ในปี 2558 = 300 บาท $300 \times 30 = 9,000$ บาท
การคำนวณเงินสมทบ กรณีไม่ได้จัดฝึกอบรมเลย	$\frac{9,000 \times 51 \times 12}{\text{เงินสมทบ} = 100} = 55,080.-$	$\frac{9,000 \times 53 \times 7}{\text{เงินสมทบ} = 100} = 33,390.-$
การคำนวณเงินสมทบ กรณีจัดฝึกอบรม แต่ไม่ครบตามสัดส่วนที่กำหนด	สัดส่วนที่จัดฝึกอบรมทั้งหมด = 51 คน จัดฝึกและผ่านการรับรอง = 25 คน ฝึกไม่ครบตามสัดส่วน = 26 คน $\frac{9,000 \times 26 \times 12}{\text{เงินสมทบ} = 100} = 28,080.-$	สัดส่วนที่จัดฝึกอบรมทั้งหมด = 53 คน จัดฝึกและผ่านการรับรอง = 25 คน ฝึกไม่ครบตามสัดส่วน = 28 คน $\frac{9,000 \times 28 \times 7}{\text{เงินสมทบ} = 100} = 17,640.-$

การคำนวณเงินเพิ่ม

ผู้ประกอบการรายใดไม่จ่ายเงินสมทบภายในเดือนมีนาคมของปีถัดไปทุกปี หรือจ่ายไม่ครบตามสัดส่วนที่ พ.ร.บ. ส่งเสริมการพัฒนาฝีมือแรงงาน พ.ศ. 2545 และแก้ไขเพิ่มเติม (ฉบับที่ 2) พ.ศ. 2557 กำหนดจะต้องชำระเงินเพิ่ม ดังนี้

อัตราเงินเพิ่มต่อเดือน = 1.5% ของเงินสมทบที่ยังไม่ได้นำส่งหรือเงินสมทบที่ยังส่งไม่ครบ

จำนวนเดือน = ส่งเงินสมทบเกินกำหนดตั้งแต่ 15 วันขึ้นไปให้นับเป็น 1 เดือน (เศษของเดือน 15 วัน คิดเป็น 1 เดือน ถ้าน้อยกว่า 15 ให้ตัดทิ้ง)

สูตรคำนวณ						
เงินเพิ่ม	=	เงินสมทบที่ยังไม่ได้	X	อัตราเงินเพิ่ม 1.5 %ต่อเดือน	X	จำนวนเดือนที่ค้างชำระ

ตัวอย่างการคำนวณเงินเพิ่มประจำปี 2558 กรณีส่งเงินสมทบล่าช้า

วันที่จ่าย เงินสมทบ	เงินสมทบ จากตัวอย่างที่ 1 กรณีไม่จัดฝึกอบรมเลย	จำนวนเดือน ที่ค้างชำระ	คำนวณเงินเพิ่ม(บาท)	เงินที่ต้องชำระ(บาท) (เงินสมทบ+เงินเพิ่ม)
14 เม.ย.58	55,080.-	- (เศษไม่ถึง 15 วัน)	-	55,080.-
15 เม.ย. 58	55,080.-	1	$55,080 \times 1.5\% \times 1 = 826.20$	$55,080 + 826.20 = 55,906.20$
14 พ.ค. 58	55,080.-	1	$55,080 \times 1.5\% \times 1 = 826.20$	$55,080 + 826.20 = 55,906.20$
15 พ.ค. 58	55,080.-	2	$55,080 \times 1.5\% \times 2 = 1,652.40$	$55,080 + 1,652.40 = 56,732.40$

วิธีการชำระเงิน

- ชำระเป็นเงินสดหรือเช็ค หรือตัวแลกเงิน หรือธนาคติ
- ชำระเป็นเงินสดผ่านธนาคาร โดยให้ผู้ชำระเงินส่งสำเนาหลักฐานที่มีรายละเอียดเกี่ยวกับการชำระเงินดังกล่าวให้แก่กองทุนโดยเร็ว

- ชำระเป็นเช็คทุกกรณีต้องมีลักษณะและเงื่อนไขดังนี้

- 3.1 เป็นเช็คธนาคาร และต้องมีใช้เช็คโอนสลักหลัง (แคชเชียร์เช็ค)
- 3.2 เป็นเช็คมีรายการครบถ้วนตามมาตรา 988 แห่งประมวลกฎหมายแพ่งและพาณิชย์
- 3.3 เป็นเช็คที่ออกในวันที่นำเข็มนั้นมาชำระหรือเป็นเช็คที่ลงวันที่ก่อนรับชำระไม่เกิน 7 วัน
- 3.4 เป็นเช็คขีดคร่อม

กรณีผู้ที่มีภูมิลำเนาในเขตกรุงเทพมหานคร ยื่น ณ กองส่งเสริมการพัฒนาฝีมือแรงงาน กรมพัฒนาฝีมือแรงงาน ให้ส่งจ่ายในนาม “เงินกองทุนพัฒนาฝีมือแรงงานบัญชีที่ 2” เลขที่บัญชี 383-6-00079-2

กรณีเขตวัฒนาและเขตพระโขนงให้ยื่น ณ ศูนย์พัฒนาฝีมือแรงงานกรุงเทพมหานคร ให้ส่งจ่ายในนาม “เงินกองทุนพัฒนาฝีมือแรงงานจังหวัดกรุงเทพมหานครบัญชีที่ 2”

กรณีผู้ที่มีภูมิลำเนาในเขตจังหวัดอื่น ให้ส่งจ่ายในนาม “เงินกองทุนพัฒนาฝีมือแรงงานจังหวัด...บัญชีที่ 2”

สถานที่ยื่นแบบและส่งเงินสมทบ

ให้ผู้ประกอบการยื่นแบบแสดงการส่งเงินสมทบกองทุนพัฒนาฝีมือแรงงาน ณ หน่วยงานของกรมพัฒนาฝีมือแรงงานในจังหวัดที่เป็นที่ตั้งของสำนักงานใหญ่

กรุงเทพมหานคร ให้ยื่น ณ กองส่งเสริมการพัฒนาฝีมือแรงงาน อาคารศูนย์บริการผู้ประกอบการและกำลังแรงงาน กรมพัฒนาฝีมือแรงงาน กระทรวงแรงงาน ถ.มิตรไมตรี ดินแดง กรุงเทพมหานคร โทรศัพท์ 0 2245 1707 ต่อ 417, 201 สำหรับ สถานประกอบการที่ตั้งอยู่ในเขตวัฒนา และเขตพระโขนง ให้ยื่น ณ ศูนย์พัฒนาฝีมือแรงงานกรุงเทพมหานคร ตั้งอยู่ภายในบริเวณ วัดธาตุทอง ถ.สุขุมวิท เขตวัฒนา กรุงเทพมหานคร โทร 0 2390 0261-3

ต่างจังหวัด ให้ยื่น ณ สถาบันพัฒนาฝีมือแรงงานภาคหรือศูนย์พัฒนาฝีมือแรงงานจังหวัด

บทกำหนดโทษทางกฎหมาย

พระราชบัญญัติส่งเสริมการพัฒนาฝีมือแรงงาน พ.ศ.2545และแก้ไขเพิ่มเติม (ฉบับที่ 2) พ.ศ. 2557

มาตรา 29 ให้รัฐมนตรีโดยคำแนะนำของคณะกรรมการประกาศกำหนดให้ผู้ประกอบกิจการ ซึ่งประกอบกิจการในประเภท ชนิด ขนาด และท้องที่ใด ส่งเงินสมทบเข้ากองทุนตามอัตราที่กำหนดไว้ในมาตรา 30

ในกรณีที่ผู้ประกอบกิจการรายใดตามที่กำหนดในวรรคหนึ่งจัดให้มีการฝึกอบรมฝีมือแรงงานให้แก่ลูกจ้างของตนตามที่กำหนดไว้ในหมวด 1 หรือมีลูกจ้างเข้ารับการทดสอบมาตรฐานฝีมือแรงงานแห่งชาติและผ่านการทดสอบมาตรฐานฝีมือแรงงานแห่งชาติตามที่กำหนดไว้ในหมวด 2 หรือมีลูกจ้างผู้ผ่านการรับรองความรู้ความสามารถตามที่กำหนดไว้ในหมวด 2/1 ให้ผู้ประกอบกิจการรายนั้นไม่ต้องส่งเงินสมทบเข้ากองทุนในปีนั้น ทั้งนี้ ตามหลักเกณฑ์ที่คณะกรรมการประกาศกำหนด

(ประกาศกระทรวงแรงงาน เรื่อง กำหนดประเภท ชนิด และท้องที่ที่ผู้ประกอบกิจการต้องส่งเงินสมทบเข้ากองทุนพัฒนาฝีมือแรงงาน ลงวันที่ 8 เมษายน 2558 “ข้อ 4 ให้ผู้ประกอบกิจการประเภทอุตสาหกรรม พาณิชยกรรม หรือธุรกิจอย่างอื่นในทุกท้องที่ ซึ่งมีลูกจ้างตั้งแต่หนึ่งร้อยคนขึ้นไป ต้องส่งเงินสมทบเข้ากองทุนพัฒนาฝีมือแรงงานตามอัตราที่กำหนดไว้ในประกาศกระทรวงแรงงานซึ่งออกตามความในมาตรา 30 ”)

มาตรา 31 ผู้ประกอบกิจการรายใดไม่จ่ายเงินสมทบภายในเวลาที่กำหนดหรือส่งเงินไม่ครบตามอัตราที่กำหนดในมาตรา 29 ต้องจ่ายเงินเพิ่มในอัตราร้อยละหนึ่งจุดห้าต่อเดือนของเงินสมทบที่ยังไม่ได้นำส่งหรือของเงินสมทบที่ยังขาดอยู่ นับแต่วันถัดจากวันที่ต้องนำส่งเงินสมทบ เศษของเดือนถ้าฝึกสิฬาวันให้นับเป็นหนึ่งเดือน ถ้าน้อยกว่านั้นให้ปัดทิ้ง

ในกรณีที่อธิบดีได้ประเมินเงินสมทบหรือเงินเพิ่มและได้มีคำสั่งให้ผู้มีหน้าที่ส่งเงินสมทบหรือเงินเพิ่มตามวรรคหนึ่ง ถ้าผู้มีหน้าที่ไม่ยอมชำระเงินดังกล่าว ให้นำบทบัญญัติเกี่ยวกับการบังคับทางปกครองตามกฎหมายว่าด้วยวิธีปฏิบัติราชการทางปกครองมาใช้บังคับ

หลักเกณฑ์และวิธีการในการประเมินเงินสมทบหรือเงินเพิ่มตามวรรคสองให้เป็นไปตามระเบียบที่คณะกรรมการกำหนด

พระราชบัญญัติวิธีปฏิบัติราชการทางปกครอง พ.ศ.2539

มาตรา 57 คำสั่งทางปกครองที่กำหนดให้ผู้ใดชำระเงิน ถ้าถึงกำหนดแล้วไม่มีการชำระโดยถูกต้องครบถ้วน ให้เจ้าหน้าที่มีหนังสือเตือนให้ผู้นั้นชำระภายในระยะเวลาที่กำหนดแต่ต้องไม่น้อยกว่าเจ็ดวัน ถ้าไม่มีการปฏิบัติตามคำเตือน เจ้าหน้าที่อาจใช้มาตรการบังคับทางปกครองโดยยึดหรืออายัดทรัพย์สินของผู้นั้นและขายทอดตลาดเพื่อชำระเงินให้ครบถ้วน